

# Dell Inspiron 17R

## Príručka majiteľa

Model počítača: Inspiron 17R-5720/17R-7720  
Regulačný model: P15E  
Regulačný typ: P15E001



# Poznámky, varovania a výstrahy



**POZNÁMKA:** POZNÁMKA uvádza dôležité informácie, ktoré umožňujú lepšie využitie počítača.



**VAROVANIE:** VAROVANIE označuje riziko poškodenia hardvéru alebo straty údajov, ak sa nebudete riadiť pokynmi.



**VÝSTRAHA:** VÝSTRAHA označuje možné poškodenie majetku, osobné zranenie alebo smrť.

---

© 2012 Dell Inc. Všetky práva vyhradené.

Ochranné známky použité v tomto texte: Dell™, logo DELL a Inspiron™ sú ochrannými známkami spoločnosti Dell Inc.; Microsoft®, Windows® a logo tlačidla štart systému Windows  sú ochrannými známkami alebo registrovanými ochrannými známkami spoločnosti Microsoft Corporation v Spojených štátoch a/alebo iných krajinách; Bluetooth® je registrovanou ochrannou známkou vo vlastníctve spoločnosti Bluetooth SIG, Inc. a spoločnosť Dell Inc. ju používa na základe licencie.

# Obsah

<b>1</b>	<b>Skôr než začnete</b> . . . . .	<b>7</b>
	Vypnite počítač a pripojené zariadenia . . . . .	7
	Bezpečnostné pokyny . . . . .	7
	Odporúčané nástroje . . . . .	8
<b>2</b>	<b>Po dokončení práce v počítači</b> . . . . .	<b>9</b>
<b>3</b>	<b>Spínač</b> . . . . .	<b>11</b>
	Demontáž spínača . . . . .	11
	Spätná montáž spínača . . . . .	12
<b>4</b>	<b>Batéria</b> . . . . .	<b>13</b>
	Demontáž batérie . . . . .	13
	Spätná montáž batérie . . . . .	13
<b>5</b>	<b>Klávesnica</b> . . . . .	<b>15</b>
	Demontáž klávesnice . . . . .	15
	Spätná montáž klávesnice . . . . .	18
<b>6</b>	<b>Spodný kryt</b> . . . . .	<b>19</b>
	Demontáž spodného krytu . . . . .	19
	Spätná montáž spodného krytu . . . . .	20
<b>7</b>	<b>Pamäťové moduly</b> . . . . .	<b>21</b>
	Demontáž pamäťových modulov . . . . .	21
	Spätná montáž pamäťových modulov . . . . .	22
<b>8</b>	<b>Pevné disky</b> . . . . .	<b>23</b>
	Demontáž pevných diskov . . . . .	23
	Spätná montáž pevných diskov . . . . .	26
<b>9</b>	<b>Optická jednotka</b> . . . . .	<b>27</b>
	Demontáž optickej jednotky . . . . .	27
	Spätná montáž optickej jednotky . . . . .	29

<b>10 Bezdrôtová karta Mini-Card</b> . . . . .	<b>31</b>
Demontáž bezdrôtovej minikarty . . . . .	31
Spätné založenie bezdrôtovej karty Mini-Card. . . . .	33
<b>11 Karta mSATA (voliteľná)</b> . . . . .	<b>35</b>
Demontáž karty mSATA . . . . .	35
Spätná montáž karty mSATA . . . . .	37
<b>12 Opierka dlaní</b> . . . . .	<b>39</b>
Demontáž opierky dlaní . . . . .	39
Spätná montáž opierky dlaní . . . . .	41
<b>13 Gombíková batéria</b> . . . . .	<b>43</b>
Demontáž gombíkovej batérie . . . . .	43
Spätná montáž gombíkovej batérie . . . . .	45
<b>14 Ventilátor</b> . . . . .	<b>47</b>
Demontáž ventilátora . . . . .	47
Spätná montáž ventilátora . . . . .	48
<b>15 Doska LAN</b> . . . . .	<b>49</b>
Demontáž dosky LAN. . . . .	49
Spätná montáž dosky LAN . . . . .	51
<b>16 Kábel LAN-USB</b> . . . . .	<b>53</b>
Demontáž kábla LAN-USB . . . . .	53
Spätná montáž kábla LAN-USB . . . . .	55
<b>17 Doska USB</b> . . . . .	<b>57</b>
Demontáž dosky USB . . . . .	57
Spätná montáž dosky USB . . . . .	59
<b>18 Display</b> . . . . .	<b>61</b>
Demontáž zostavy displeja . . . . .	61
Spätná montáž zostavy displeja . . . . .	63
Demontáž rámu displeja . . . . .	64
Spätná montáž rámu displeja . . . . .	65
Demontáž panela displeja . . . . .	66
Inštalácia panela displeja . . . . .	68


<b>19 Modul kamery</b> . . . . .	<b>69</b>
Demontáž modulu kamery . . . . .	69
Spätná montáž modulu kamery . . . . .	72
<b>20 Systémová doska</b> . . . . .	<b>73</b>
Vybratie systémovej dosky . . . . .	73
Spätná montáž systémovej dosky . . . . .	77
Zadanie servisného štítku do nastavenia BIOS . . . . .	78
<b>21 Chladič</b> . . . . .	<b>79</b>
Demontáž chladiča . . . . .	79
Spätná montáž chladiča . . . . .	81
<b>22 Procesor</b> . . . . .	<b>83</b>
Demontáž procesora . . . . .	83
Spätná montáž procesora . . . . .	85
<b>23 Port napájacieho adaptéra</b> . . . . .	<b>87</b>
Demontáž portu napájacieho adaptéra . . . . .	87
Spätná montáž portu napájacieho adaptéra . . . . .	89
<b>24 Reprodukory</b> . . . . .	<b>91</b>
Demontáž reproduktorov . . . . .	91
Spätná montáž reproduktorov . . . . .	93
<b>25 Superbasový reproduktor</b> . . . . .	<b>95</b>
Demontáž superbasového reproduktora . . . . .	95
Spätná montáž superbasového reproduktora . . . . .	97
<b>26 Aktualizácia systému BIOS</b> . . . . .	<b>99</b>



# 1


## Skôr než začnete


### Vypnite počítač a pripojené zariadenia

 **VAROVANIE:** Predtým, než vypnete počítač, si uložte a zatvorte všetky otvorené súbory a zatvorte všetky otvorené programy, aby ste zabránili strate údajov.

- 1 Uložte a zatvorte všetky otvorené súbory a ukončíte všetky otvorené programy.
- 2 Postupujte podľa pokynov pre vypnutie počítača na základe nainštalovaného operačného systému.
  - *Windows 8:*

Presuňte ukazovateľ myši do pravého horného alebo pravého dolného rohu obrazovky, aby ste otvorili postranný panel s ovládacími tlačidlami. Potom kliknite na možnosti **Nastavenia** → **Výkon** → **Vypnúť**.
  - *Windows 7:*


Kliknite na tlačidlá **Štart**  a **Vypnúť**.  
Microsoft Windows sa ukončí a počítač sa vypne.


 **POZNÁMKA:** Ak používate iný operačný systém, prečítajte si pokyny na vypnutie v dokumentácii svojho operačného systému.

- 3 Odpojte počítač a všetky pripojené zariadenia z elektrických zásuviek.
- 4 Z počítača odpojte všetky telefónne káble, sieťové káble a pripojené zariadenia.
- 5 Stlačením a podržaním spínača napájania približne na 5 sekúnd po odpojení počítača uzemnite systémovú dosku.


### Bezpečnostné pokyny

Dodržiavaním nasledujúcich bezpečnostných pokynov sa môžete vyhnúť možnému poškodeniu počítača a zaistiť si svoju osobnú bezpečnosť.

 **VÝSTRAHA:** Pred prácou vnútri počítača si prečítajte bezpečnostné pokyny, ktoré ste dostali s vaším počítačom. Ďalšie informácie o bezpečnosti a overených postupoch nájdete na stránke so zákonnými požiadavkami portálu [dell.com](http://dell.com) na adrese [dell.com/regulatory\\_compliance](http://dell.com/regulatory_compliance).

 **VÝSTRAHA:** Odpojte všetky napájacie zdroje pred otvorením krytu alebo panelov. Po dokončení práce vo vnútri počítača, vráťte všetky kryty, panely a skrutky pred pripojením k napájacemu zdroju.

 **VAROVANIE:** Uistite sa, že je pracovná plocha rovná a čistá, aby ste zabránili poškodeniu počítača.

 **VAROVANIE:** Komponenty a karty uchopte za hrany, a nedotýkajte sa kolíkov a kontaktov, aby ste sa vyhli ich poškodeniu.

- △ **VAROVANIE:** Odnímať kryt počítača a zasahovať do komponentov vnútri počítača je oprávnený iba certifikovaný servisný technik. Úplné informácie o bezpečnostných opatreniach, práci vnútri počítača a ochrane pred elektrostatickým výbojom nájdete v bezpečnostných pokynoch.
- △ **VAROVANIE:** Než sa dotknete akéhokoľvek komponentu vo vnútri počítača, uzemnite sa dotykom nenatretého kovového povrchu – napríklad sa dotknite kovovej zadnej časti počítača. Počas práce sa pravidelne dotýkajte nenatretého kovového povrchu, aby ste odvedli statickú elektrinu, ktorá by mohla poškodiť vnútorné súčiastky.
- △ **VAROVANIE:** Ak odpájate kábel, potiahnite ho za prípojku alebo pevnú ťahaciu úchytku, ale nie za samotný kábel. Niektoré káble majú konektory s poistnými záložkami alebo ručnými skrútkami, ktoré musíte uvoľniť pred odpojením kábla. Keď odpájate káble, ťahajte ich v rovnom smere, aby ste zabránili ohnutiú kolíkov konektora. Keď pripájate kábel, presvedčte sa, že konektory a porty sú správne orientované a zarovnané.
- △ **VAROVANIE:** Ak chcete odpojiť sieťový kábel, najskôr odpojte kábel z počítača a potom ho odpojte zo sieťového zariadenia.
- △ **VAROVANIE:** Stlačte a vyberte prípadné karty nainštalované v čítačke pamäťových kariet 8 v 1.

## Odporúčané nástroje

Postupy uvedené v tomto dokumente môžu vyžadovať použitie nasledujúcich nástrojov:

- krížový skrútkovač
- plastové páčidlo
- malý plochý skrútkovač



# 2

## Po dokončení práce v počítači

---

Po ukončení výmeny skontrolujte nasledujúce body:

- Zaskrutkujte všetky skrutky a skontrolujte, či nezostali vo vnútri počítača voľné skrutky.
- Pripojte všetky externé zariadenia, káble, karty a ďalšie časti, ktoré ste odstránili pred začatím práce na vašom počítači.
- Pripojte počítač a všetky pripojené zariadenia k ich elektrickým zásuvkám.



**VAROVANIE: Skôr než zapnete počítač, zaskrutkujte všetky skrutky a overte, či nezostali vo vnútri počítača voľné skrutky. V opačnom prípade sa počítač môže poškodiť.**



# 3

## Spínač

**!** **VÝSTRAHA:** Pred prácou vnútri počítača si prečítajte bezpečnostné pokyny, ktoré ste dostali s vaším počítačom, a postupujte podľa pokynov v časti „Skôr než začnete“ na strane 7. Ďalšie informácie o bezpečnosti a overených postupoch nájdete na stránke so zákonnými požiadavkami na adrese [dell.com/regulatory\\_compliance](http://dell.com/regulatory_compliance).

### Demontáž spínača


- 1 Západku na uvoľnenie spínača odsuňte nabok. Spínač vyskočí.
- 2 Vydvihnite spínač z počítača.

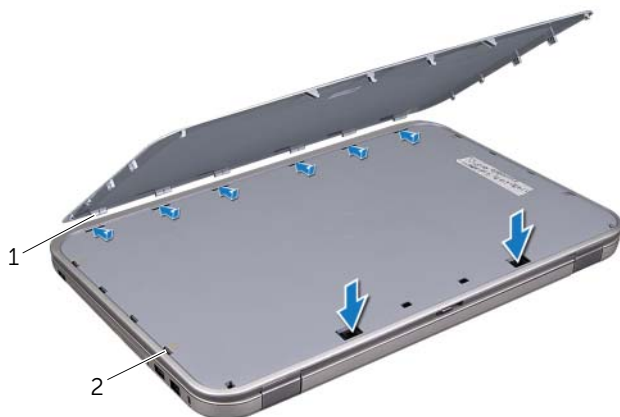


1	kryt displeja	2	spínač
3	západka na uvoľnenie spínača		

## Spätná montáž spínača

- 1 Zarovnajte zarážky na spodku spínača s otvormi na kryte displeja a zacvaknite spínač na miesto.

 **POZNÁMKA:** Skontrolujte, či sú zarážky na spínači uchytené v otvoroch na kryte displeja.



---

1 západky

2 otvory

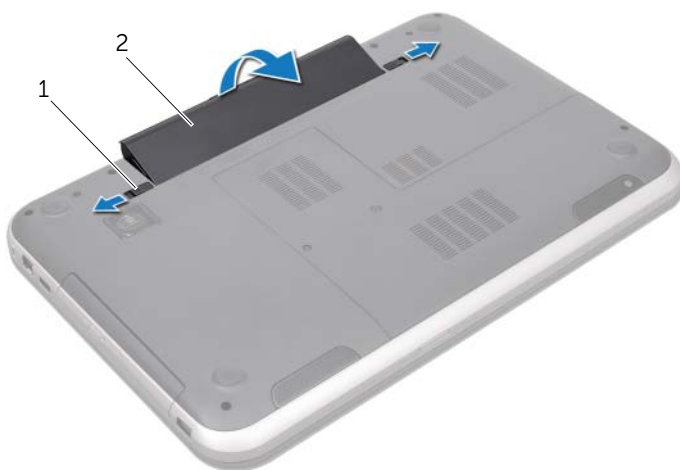
---

- 2 Postupujte podľa pokynov v časti „Po dokončení práce v počítači“ na strane 9.

**!** **VÝSTRAHA:** Pred prácou vnútri počítača si prečítajte bezpečnostné pokyny, ktoré ste dostali s vaším počítačom, a postupujte podľa pokynov v časti „Skôr než začnete“ na strane 7. Ďalšie informácie o bezpečnosti a overených postupoch nájdete na stránke so zákonnými požiadavkami na adrese [dell.com/regulatory\\_compliance](http://dell.com/regulatory_compliance).

## Demontáž batérie

- 1 Zatvorte displej a prevráťte počítač.
- 2 Posuňte západky batérie do odistenej polohy.
- 3 Batériu vyberte von zo šachty pre batériu.



- 
- |                                    |           |
|------------------------------------|-----------|
| 1 západky na uvoľnenie batérie (2) | 2 batéria |
|------------------------------------|-----------|
- 

## Spätná montáž batérie

- 1 Zarovnajzte zádržky na batérii s otvormi na šachte batérie a batériu zacvaknite na svoje miesto.
- 2 Postupujte podľa pokynov v časti „Po dokončení práce v počítači“ na strane 9.





**VÝSTRAHA:** Pred prácou vnútri počítača si prečítajte bezpečnostné pokyny, ktoré ste dostali s vaším počítačom, a postupujte podľa pokynov v časti „Skôr než začnete“ na strane 7. Ďalšie informácie o bezpečnosti a overených postupoch nájdete na stránke so zákonnými požiadavkami na adrese [dell.com/regulatory\\_compliance](https://dell.com/regulatory_compliance).

## Demontáž klávesnice

### Príprava

Vyberte batériu. Pozri „Demontáž batérie“ na strane 13.

## Postup

△ **VAROVANIE:** Klobúčiky klávesov na klávesnici sú krehké, ľahko sa uvoľnia a ich inštalácia je časovo náročná. Buďte opatrní počas demontáže a manipulácie s klávesnicou.

- 1 Prevráťte počítač a displej otvorte tak, ako je to len možné.
- 2 Pomocou plastového páčidla uvoľnite klávesnicu z úchytiak na opierke dlaní, kým sa celá neuvoľní z opierky dlaní.

△ **VAROVANIE:** Počas demontáže a manipulácie s klávesnicou buďte mimoriadne opatrní. V opačnom prípade by mohlo dôjsť k poškriabaniu panela displeja.



1 zarážky (4)	2 plastové páčidlo
3 klávesnica	4 opierka dlaní



- 3 Opatrne prevráťte klávesnicu a položte ju na opierku dlaní.
- 4 Nadvihnite západku konektora a potiahnutím ťahacieho jazýčka odpojte kábel pevného disku z konektora na systémovej doske.
- 5 Vydvihnite klávesnicu z počítača.



---

1 kábel klávesnice      2 západka konektora

---

3 zarážky (6)

---

# Spätná montáž klávesnice

## Postup

- 1 Zasuňte kábel klávesnice do konektora systémovej dosky a zatlačte na západku konektora, čím sa kábel zaistí.
- 2 Zasuňte zarážky na spodku klávesnice do otvorov na opierke dlaní a položte klávesnicu na opierku dlaní.
- 3 Opatrne zatlačte na okraje klávesnice a pripevnite ju k úchytkám na opierke dlaní.
- 4 Zatvorte displej a prevráťte počítač.

## Dokončenie

- 1 Namontujte späť batériu. Pozri „Spätná montáž batérie“ na strane 13.
- 2 Postupujte podľa pokynov v časti „Po dokončení práce v počítači“ na strane 9.

# 6

## Spodný kryt

**⚠ VÝSTRAHA:** Pred prácou vnútri počítača si prečítajte bezpečnostné pokyny, ktoré ste dostali s vaším počítačom, a postupujte podľa pokynov v časti „Skôr než začnete“ na strane 7. Ďalšie informácie o bezpečnosti a overených postupoch nájdete na stránke so zákonnými požiadavkami na adrese [dell.com/regulatory\\_compliance](http://dell.com/regulatory_compliance).

### Demontáž spodného krytu

#### Príprava

Vyberte batériu. Pozri „Demontáž batérie“ na strane 13.

#### Postup

- 1 Uvoľnite skrutky so zapustenou hlavou, ktoré upevňujú spodný kryt k základni počítača.
- 2 Pomocou končekov prstov opatrne vypáčte spodný kryt zo základne počítača.
- 3 Vyberte spodný kryt zo základne počítača.



- 
- |   |                                  |   |             |
|---|----------------------------------|---|-------------|
| 1 | skrutky so zapustenou hlavou (2) | 2 | spodný kryt |
|---|----------------------------------|---|-------------|
-

# Spätná montáž spodného krytu

## Postup

- 1 Zasuňte úchytky na spodnom kryte do otvorov na základni počítača a zacvaknite spodný kryt na miesto.
- 2 Dotiahnite skrutky so zapustenou hlavou, ktoré upevňujú spodný kryt k základni počítača.

## Dokončenie

- 1 Namontujte späť batériu. Pozri „Spätná montáž batérie“ na strane 13.
- 2 Postupujte podľa pokynov v časti „Po dokončení práce v počítači“ na strane 9.

**!** **VÝSTRAHA:** Pred prácou vnútri počítača si prečítajte bezpečnostné pokyny, ktoré ste dostali s vaším počítačom, a postupujte podľa pokynov v časti „Skôr než začnete“ na strane 7. Ďalšie informácie o bezpečnosti a overených postupoch nájdete na stránke so zákonnými požiadavkami na adrese [dell.com/regulatory\\_compliance](http://dell.com/regulatory_compliance).

## Demontáž pamäťových modulov

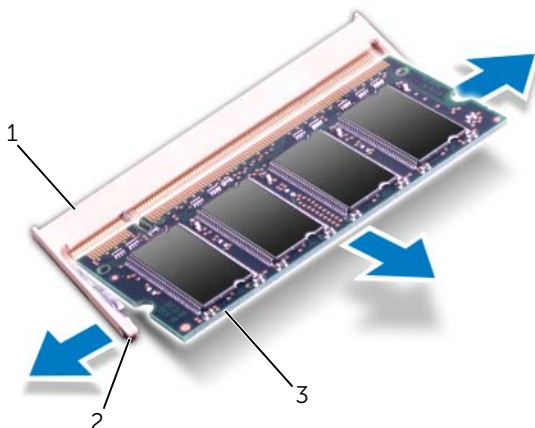
### Príprava

- 1 Vyberte batériu. Pozri „Demontáž batérie“ na strane 13.
- 2 Demontujte spodný kryt. Pozri „Demontáž spodného krytu“ na strane 19.

### Postup

**!** **VAROVANIE:** Zabráňte poškodeniu konektora pamäťového modulu, nepoužívajte žiadne nástroje na roztiahnutie zaistovacích svoriek pamäťového modulu.

- 1 Na koncoch konektora pamäťového modulu prstami opatrne roztiahnite upevňovacie svorky, kým sa pamäťový modul nevysunie.
- 2 Vyberte pamäťový modul z konektora pamäťového modulu.



1	konektor pamäťového modulu	2	upevňovacie svorky (2)
3	pamäťový modul		

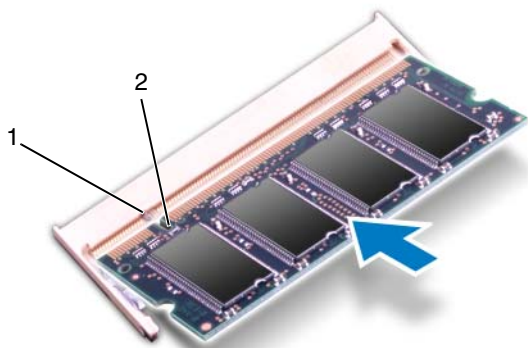
# Spätná montáž pamäťových modulov

## Postup

△ **VAROVANIE:** Ak chcete nainštalovať pamäťové moduly do dvoch konektorov, pred inštaláciou pamäťového modulu do konektora označeného „DIMM B“ nainštalujte modul do konektora označeného „DIMM A“.

- 1 Zarovnajte drážku pamäťového modulu s úchytkou na konektore pamäťového modulu.
- 2 Zasuňte pamäťový modul pod uhlom 45 stupňov pevne do konektora a potom ho tlačte smerom nadol, kým nezapadne na miesto. Ak nepočujete kliknutie, vyberte pamäťový modul a znova ho nainštalujte.

🔧 **POZNÁMKA:** Ak pamäťový modul nie je správne nainštalovaný, môže sa stať, že sa nezavedie systém počítača.






---

1 západka    2 drážka

---

## Dokončenie

- 1 Nasadíte spodný kryt. Pozri „Spätná montáž spodného krytu“ na strane 20.
- 2 Namontujte späť batériu. Pozri „Spätná montáž batérie“ na strane 13.
- 3 Postupujte podľa pokynov v časti „Po dokončení práce v počítači“ na strane 9.
- 4 Zapnite svoj počítač.

-  **VÝSTRAHA:** Pred prácou vnútri počítača si prečítajte bezpečnostné pokyny, ktoré ste dostali s vaším počítačom, a postupujte podľa pokynov v časti „Skôr než začnete“ na strane 7. Ďalšie informácie o bezpečnosti a overených postupoch nájdete na stránke so zákonnými požiadavkami na adrese [dell.com/regulatory\\_compliance](http://dell.com/regulatory_compliance).
-  **VAROVANIE:** Nedemontujte pevný disk, ak je počítač zapnutý alebo je v režime spánku, aby ste zabránili strate dát.
-  **VAROVANIE:** Pevné disky sú mimoriadne krehké. Počas manipulácie s pevným diskom buďte opatrní.

## Demontáž pevných diskov

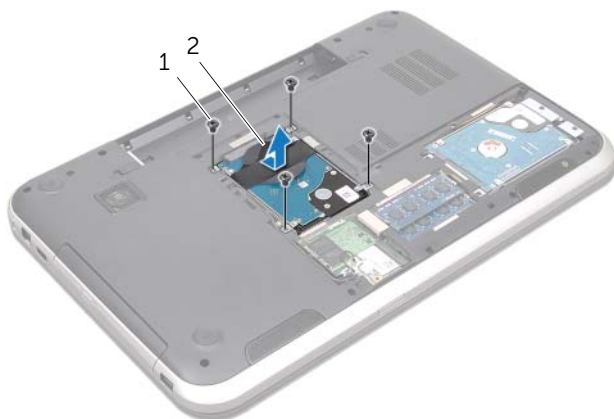
### Príprava

- 1 Vyberte batériu. Pozri „Demontáž batérie“ na strane 13.
- 2 Demontujte spodný kryt. Pozri „Demontáž spodného krytu“ na strane 19.

## Postup

- 1 Odskrutkujte skrutky, ktoré držia zostavu pevného disku v základni počítača.
- 2 Odpojte zostavu pevného disku od konektora systémovej dosky posunutím smerom k boku počítača.
- 3 Vyberte zostavu pevného disku zo základne počítača.

### Inspiron 17R-7720



1 skrutky (4)

2 zostava pevného disku

### Inspiron 17R-5720/Inspiron 17R-7720



1 skrutky (4)

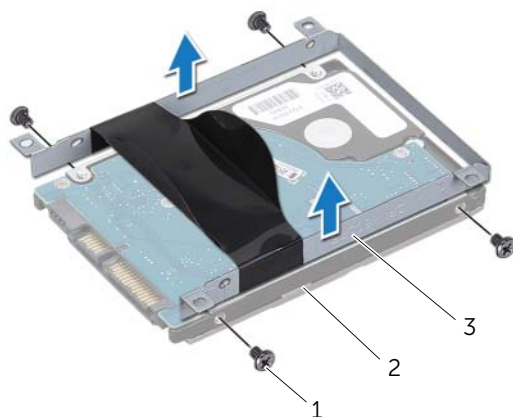
2 zostava pevného disku



4 Vyberte skrutky, ktoré upevňujú konzolu pevného disku k pevnému disku.

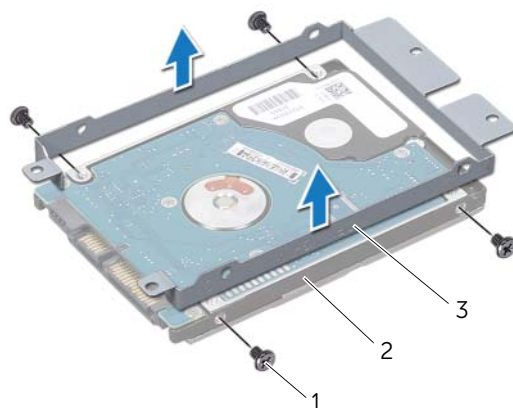
5 Oddel'te konzolu pevného disku od pevného disku.

### Inspiron 17R-7720



1	skrutky (4)	2	pevný disk
3	konzola pevného disku		

### Inspiron 17R-5720/Inspiron 17R-7720



1	skrutky (4)	2	pevný disk
3	konzola pevného disku		

# Spätná montáž pevných diskov

## Postup

- 1 Nový pevný disk vyberte z obalu.  
Pôvodný obal si uschovajte pre uskladnenie alebo posielanie pevného disku.
- 2 Zarovnajzte skrutkové otvory na konzole pevného disku so skrutkovými otvormi na pevnom disku.
- 3 Zaskrutkujte skrutky, ktoré upevňujú konzolu pevného disku k pevnému disku.
- 4 Zostavu pevného disku umiestnite na základňu počítača.
- 5 Posunutím pripojte zostavu pevného disku ku konektoru systémovej dosky.
- 6 Zaskrutkujte skrutky, ktoré držia zostavu pevného disku v základni počítača.

## Dokončenie

- 1 Nasadte spodný kryt. Pozri „Spätná montáž spodného krytu“ na strane 20.
- 2 Namontujte späť batériu. Pozri „Spätná montáž batérie“ na strane 13.
- 3 Postupujte podľa pokynov v časti „Po dokončení práce v počítači“ na strane 9.

**!** **VÝSTRAHA:** Pred prácou vnútri počítača si prečítajte bezpečnostné pokyny, ktoré ste dostali s vaším počítačom, a postupujte podľa pokynov v časti „Skôr než začnete“ na strane 7. Ďalšie informácie o bezpečnosti a overených postupoch nájdete na stránke so zákonnými požiadavkami na adrese [dell.com/regulatory\\_compliance](http://dell.com/regulatory_compliance).

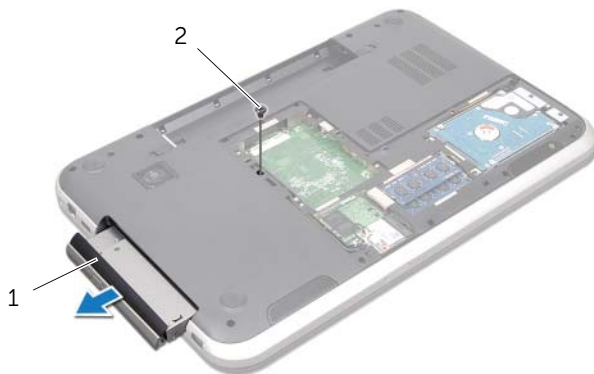
## Demontáž optickej jednotky

### Príprava

- 1 Vyberte batériu. Pozri „Demontáž batérie“ na strane 13.
- 2 Demontujte spodný kryt. Pozri „Demontáž spodného krytu“ na strane 19.

### Postup

- 1 Odskrutkujte skrutku, ktorá drží optickú jednotku na základni počítača.
- 2 Prstami vysuňte zostavu optickej jednotky zo šachty optickej jednotky.

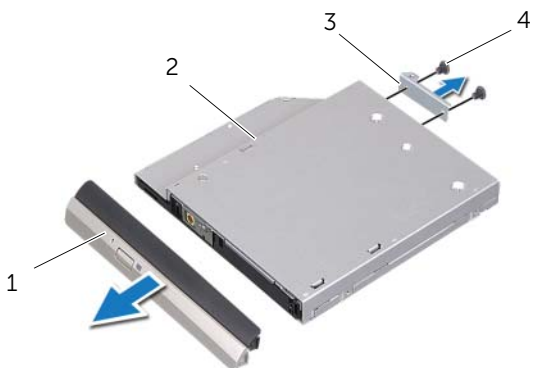


---

1    zostava optickej jednotky    2    skrutka

---

- 3 Opatrne vypáňte rám displeja a odnímite ho zo zostavy optickej jednotky.
- 4 Odskrutkujte skrutky, ktoré upevňujú konzolu optickej jednotky ku optickej jednotke.
- 5 Demontujte konzolu optickej jednotky.



1	rám optickej jednotky	2	optická jednotka
3	konzola optickej jednotky	4	skrutky (2)

# Spätná montáž optickej jednotky

## Postup

- 1 Zarovnajte otvory pre skrutky na konzole optickej jednotky s otvormi pre skrutky na optickej jednotke.
- 2 Zaskrutkujte skrutky, ktoré upevňujú konzolu optickej jednotky k optickej jednotke.
- 3 Zarovnajte zarážky na ráme optickej jednotky so zásuvkami na zostave optickej jednotky a zacvaknite rám optickej jednotky na miesto.
- 4 Zasuňte zostavu optickej jednotky do šachty optickej jednotky, kým nedosadne úplne.
- 5 Zaskrutkujte skrutku, ktorá drží optickú jednotku na základni počítača.

## Dokončenie

- 1 Nasadte spodný kryt. Pozri „Spätná montáž spodného krytu“ na strane 20.
- 2 Namontujte späť batériu. Pozri „Spätná montáž batérie“ na strane 13.
- 3 Postupujte podľa pokynov v časti „Po dokončení práce v počítači“ na strane 9.





**VÝSTRAHA:** Pred prácou vnútri počítača si prečítajte bezpečnostné pokyny, ktoré ste dostali s vaším počítačom, a postupujte podľa pokynov v časti „Skôr než začnete“ na strane 7. Ďalšie informácie o bezpečnosti a overených postupoch nájdete na stránke so zákonnými požiadavkami na adrese [dell.com/regulatory\\_compliance](http://dell.com/regulatory_compliance).



**POZNÁMKA:** Spoločnosť Dell neručí za kompatibilitu, ani neposkytuje podporu pre bezdrôtové karty Mini-Card získané z iných zdrojov, než od spoločnosti Dell.

Ak ste si s počítačom objednali bezdrôtovú kartu Mini-Card, táto je už nainštalovaná.

Váš počítač obsahuje zásuvku pre karty Mini-Card polovičnej veľkosti, ktorá podporuje kombinované karty pre bezdrôtovú lokálnu sieť (WLAN) + Bluetooth, Wi-Fi alebo sieť Worldwide Interoperability for Microwave Access (WiMax).

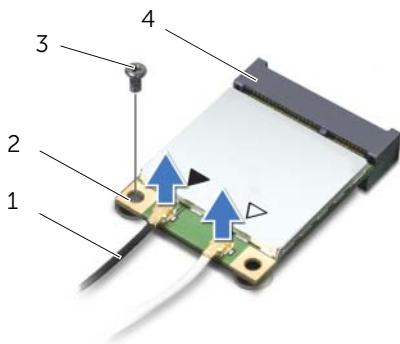
## Demontáž bezdrôtovej minikarty

### Príprava

- 1 Vyberte batériu. Pozri „Demontáž batérie“ na strane 13.
- 2 Demontujte spodný kryt. Pozri „Demontáž spodného krytu“ na strane 19.

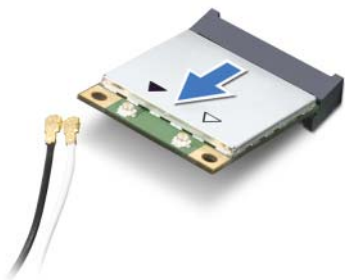
## Postup

- 1 Odpojte anténne káble od konektorov na karte Mini-Card.
- 2 Odskrutkujte skrutku, ktorá upevňuje kartu Mini-Card ku konektoru systémovej dosky.



1	anténne káble (2)	2	karta Mini-Card
3	skrutka	4	konektor systémovej dosky

- 3 Vyberte kartu Mini-Card z konektora na systémovej doske.



**VAROVANIE:** Keď karta Mini-Card nie je v počítači, vložte ju do ochranného antistatického obalu. Ďalšie informácie získate nasledovne: pozri časť „Ochrana pred elektrostatickým výbojom“ v bezpečnostných informáciách, ktoré boli dodané s počítačom.



# Spätné založenie bezdrôtovej karty Mini-Card

## Postup

- 1 Vyberte novú kartu Mini-Card z jej obalu.
- 2 Zarovnajte drážku na karte Mini-Card so západkou na konektore systémovej dosky.

△ **VAROVANIE:** Kartu Mini-Card zasuňte na miesto pevným a rovnomerným tlakom. Ak použijete nadmernú silu, môžete poškodiť konektor.

△ **VAROVANIE:** Konektory sú označené, aby sa zabezpečila správna inštalácia. Ak pocítite odpor, skontrolujte konektory na karte Mini-Card a na systémovej doske a kartu Mini-Card opäť zarovnajte.

△ **VAROVANIE:** Ak sa chcete vyhnúť poškodeniu karty Mini-Card, nikdy káble neukladajte pod kartu Mini-Card.

- 3 Konektor karty Mini-Card zasuňte pod 45-stupňovým uhlom do konektora systémovej dosky.
- 4 Zatlačte druhý koniec karty Mini-Card do zásuvky na systémovej doske a zaskrutkujte skrutku, ktorá upevňuje kartu Mini-Card ku konektoru systémovej dosky.
- 5 Pripojte káble antény ku konektorom karty Mini-Card.

V nasledujúcej tabuľke nájdete farebnú schému anténnych káblov pre karty Mini-Card podporované vašim počítačom.

Konektory na karte Mini-Card	Farebná schéma anténnych káblov
<b>WLAN + Bluetooth (2 káble)</b>	
Hlavná WLAN + Bluetooth (biely trojuholník)	biely
Doplnková WLAN + Bluetooth (čierny trojuholník)	čierny
<b>WWAN (2 anténne káble)</b>	
Hlavná WWAN (biely trojuholník)	biely
Doplnková WWAN (čierny trojuholník)	čierny

## Dokončenie

- 1 Nasadte spodný kryt. Pozri „Spätná montáž spodného krytu“ na strane 20.
- 2 Namontujte späť batériu. Pozri „Spätná montáž batérie“ na strane 13.
- 3 Postupujte podľa pokynov v časti „Po dokončení práce v počítači“ na strane 9.





**VÝSTRAHA:** Pred prácou vnútri počítača si prečítajte bezpečnostné pokyny, ktoré ste dostali s vaším počítačom, a postupujte podľa pokynov v časti „Skôr než začnete“ na strane 7. Ďalšie informácie o bezpečnosti a overených postupoch nájdete na stránke so zákonnými požiadavkami na adrese [dell.com/regulatory\\_compliance](http://dell.com/regulatory_compliance).



**POZNÁMKA:** Spoločnosť Dell neručí za kompatibilitu, ani neposkytuje podporu pre karty mSATA získané z iných zdrojov, než od spoločnosti Dell.

Ak ste si spolu s počítačom objednali kartu mSATA, táto karta je už nainštalovaná.

## Demontáž karty mSATA

### Príprava

- 1 Vyberte batériu. Pozri „Demontáž batérie“ na strane 13.
- 2 Demontujte spodný kryt. Pozri „Demontáž spodného krytu“ na strane 19.

## Postup

- 1 Odskrutkujte skrutku, ktorá pripevňuje kartu mSATA ku konektoru systémovej dosky.
- 2 Vyberte kartu mSATA z konektora na systémovej doske.



- |   |                           |   |         |
|---|---------------------------|---|---------|
| 1 | karta mSATA               | 2 | skrutka |
| 3 | konektor systémovej dosky |   |         |


**VAROVANIE:** Keď karta mSATA nie je v počítači, vložte ju do ochranného antistatického obalu. Ďalšie informácie získate nasledovne: pozri časť „Ochrana pred elektrostatickým výbojom“ v bezpečnostných informáciách, ktoré boli dodané s počítačom.

# Spätná montáž karty mSATA

## Postup

- 1 Vyberte novú kartu mSATA z jej obalu.
- 2 Zarovnajte drážku na karte mSATA so západkou na konektore systémovej dosky.

 **VAROVANIE:** Pri zasúvaní karty mSATA na miesto použite pevný a rovnomerný tlak. Ak použijete nadmernú silu, môžete poškodiť konektor.

 **VAROVANIE:** Nikdy neumiestňujte káble pod kartu mSATA, v opačnom prípade hrozí riziko poškodenia karty mSATA.

- 3 Konektor karty mSATA zasuňte do konektora systémovej dosky pod 45-stupňovým uhlom.
- 4 Zatlačte druhý koniec karty mSATA do zásuvky na systémovej doske a zaskrutkujte skrutku, ktorá upevňuje kartu mSATA ku konektoru systémovej dosky.

## Dokončenie

- 1 Nasadíte spodný kryt. Pozri „Spätná montáž spodného krytu“ na strane 20.
- 2 Namontujte späť batériu. Pozri „Spätná montáž batérie“ na strane 13.
- 3 Postupujte podľa pokynov v časti „Po dokončení práce v počítači“ na strane 9.



**!** **VÝSTRAHA:** Pred prácou vnútri počítača si prečítajte bezpečnostné pokyny, ktoré ste dostali s vaším počítačom, a postupujte podľa pokynov v časti „Skôr než začnete“ na strane 7. Ďalšie informácie o bezpečnosti a overených postupoch nájdete na stránke so zákonnými požiadavkami na adrese [dell.com/regulatory\\_compliance](http://dell.com/regulatory_compliance).

## Demontáž opierky dlaní

### Príprava

- 1 Vyberte batériu. Pozri „Demontáž batérie“ na strane 13.
- 2 Demontujte klávesnicu. Pozri „Demontáž klávesnice“ na strane 15.
- 3 Demontujte spodný kryt. Pozri „Demontáž spodného krytu“ na strane 19.
- 4 Riadte sa pokynmi krok 1 až krok 2 v časti „Demontáž optickej jednotky“ na strane 27.

### Postup

- 1 Odskrutkujte skrutky, ktoré upevňujú opierku dlaní k základni počítača.



- 2 Prevráťte počítač a displej otvorte tak, ako je to len možné.
- 3 Odskrutkujte skrutky, ktoré upevňujú opierku dlaní k základni počítača.
- 4 Nadvihnite západky konektora a potiahnutím ťahacích jazýčkov odpojte kábel dosky s klávesovými skratkami, kábel dosky s tlačidlom napájania a kábel dotykového panelu od konektorov na systémovej doske.

**VAROVANIE:** Opierku dlaní opatrne oddelíte od zostavy displeja, aby sa zostava displeja nepoškodila.

- 5 Prstami vytlačte opierku dlaní zo zásuvky na šachte optickej jednotky.
- 6 Opatrne vypáčte opierku dlaní a uvoľnite ju zo základne počítača.



1 kábel dosky s klávesovými skratkami

2 ťahací jazýček

3 západka konektora

4 skrutky (4)

5 opierka dlaní

6 kábel dotykového panelu

7 kábel dosky s tlačidlom napájania



# Spätná montáž opierky dlaní

## Postup

- 1 Zarovnajzte opierku dlane so základňou počítača a opatrne opierku zacvaknite na miesto.
- 2 Zasuňte káble dosky s klávesovými skratkami, tlačidla napájania a dotykového panela do konektorov na systémovej doske a zatlačením na západky konektorov upevnite káble.
- 3 Zaskrutkujte skrutky, ktoré upevňujú opierku dlaní k základni počítača.
- 4 Zatvorte displej a prevráťte počítač.
- 5 Zaskrutkujte skrutky, ktoré upevňujú opierku dlaní k základni počítača.

## Dokončenie

- 1 Riadťte sa pokynmi krok 4 až krok 5 v časti „Spätná montáž optickej jednotky“ na strane 29.
- 2 Nasadťte spodný kryt. Pozri „Spätná montáž spodného krytu“ na strane 20.
- 3 Namontujte späť klávesnicu. Pozri „Spätná montáž klávesnice“ na strane 18.
- 4 Namontujte späť batériu. Pozri „Spätná montáž batérie“ na strane 13.
- 5 Postupujte podľa pokynov v časti „Po dokončení práce v počítači“ na strane 9.





**VÝSTRAHA:** Pred prácou vnútri počítača si prečítajte bezpečnostné pokyny, ktoré ste dostali s vaším počítačom, a postupujte podľa pokynov v časti „Skôr než začnete“ na strane 7. Ďalšie informácie o bezpečnosti a overených postupoch nájdete na stránke so zákonnými požiadavkami na adrese [dell.com/regulatory\\_compliance](http://dell.com/regulatory_compliance).



**VÝSTRAHA:** Ak nainštalujete batériu nesprávne, môže vybuchnúť. Batériu vždy nahraďte rovnakým alebo ekvivalentným typom. Použitú batériu zlikvidujte podľa pokynov výrobcu.

## Demontáž gombíkovej batérie

### Príprava

- 1 Vyberte batériu. Pozri „Demontáž batérie“ na strane 13.
- 2 Demontujte klávesnicu. Pozri „Demontáž klávesnice“ na strane 15.
- 3 Demontujte spodný kryt. Pozri „Demontáž spodného krytu“ na strane 19.
- 4 Riadte sa pokynmi krok 1 až krok 2 v časti „Demontáž optickej jednotky“ na strane 27.
- 5 Demontujte opierku dlaní. Pozri „Demontáž opierky dlaní“ na strane 39.

## Postup

- △ **VAROVANIE:** Demontovaním gombíkovej batérie sa obnovia nastavenia BIOS na predvolené hodnoty.  
**Odporúčame poznačiť si nastavenia systému BIOS pred demontážou gombíkovej batérie.**

Pomocou plastového páčidla opatrne vypáčte gombíkovú batériu z objímky batérie na systémovej doske.



- 
- |   |                  |   |                   |
|---|------------------|---|-------------------|
| 1 | plastové páčidlo | 2 | gombíková batéria |
| 3 | objímka batérie  |   |                   |
-

# Spätná montáž gombíkovej batérie

## Postup

S kladnou stranou nahor zacvaknite gombíkovú batériu do objímky batérie na systémovej doske.

## Dokončenie

- 1 Namontujte späť opierku dlaní. Pozri „Spätná montáž opierky dlaní“ na strane 41.
- 2 Riadte sa pokynmi krok 4 až krok 5 v časti „Spätná montáž optickej jednotky“ na strane 29.
- 3 Nasadte spodný kryt. Pozri „Spätná montáž spodného krytu“ na strane 20.
- 4 Namontujte späť klávesnicu. Pozri „Spätná montáž klávesnice“ na strane 18.
- 5 Namontujte späť batériu. Pozri „Spätná montáž batérie“ na strane 13.
- 6 Postupujte podľa pokynov v časti „Po dokončení práce v počítači“ na strane 9.



# 14 Ventilátor

**!** **VÝSTRAHA:** Pred prácou vnútri počítača si prečítajte bezpečnostné pokyny, ktoré ste dostali s vaším počítačom, a postupujte podľa pokynov v časti „Skôr než začnete“ na strane 7. Ďalšie informácie o bezpečnosti a overených postupoch nájdete na stránke so zákonnými požiadavkami na adrese [dell.com/regulatory\\_compliance](http://dell.com/regulatory_compliance).

## Demontáž ventilátora

### Príprava

- 1 Vyberte batériu. Pozri „Demontáž batérie“ na strane 13.
- 2 Demontujte spodný kryt. Pozri „Demontáž spodného krytu“ na strane 19.
- 3 Demontujte klávesnicu. Pozri „Demontáž klávesnice“ na strane 15.
- 4 Riadťe sa pokynmi krok 1 až krok 2 v časti „Demontáž optickej jednotky“ na strane 27.
- 5 Demontujte opierku dlaní. Pozri „Demontáž opierky dlaní“ na strane 39.

### Postup

- 1 Odpojte kábel ventilátora od konektora na systémovej doske.
- 2 Odskrutkujte skrutky, ktoré držia ventilátor na základni počítača.
- 3 Vyberte ventilátor spolu s príslušným káblom zo základne počítača.



1 skrutky (2)	2 ventilátor
3 kábel ventilátora	4 konektor systémovej dosky

# Spätná montáž ventilátora

## Postup

- 1 Zarovnajzte otvory na skrutky na ventilátore s otvormi na skrutky v základni počítača.
- 2 Znovu nainštalujte skrutky, ktoré držia ventilátor na základni počítača.
- 3 Kábel ventilátora pripojte ku konektoru na systémovej doske.

## Dokončenie

- 1 Namontujte späť opierku dlaní. Pozri „Spätná montáž opierky dlaní“ na strane 41.
- 2 Riadte sa pokynmi krok 4 až krok 5 v časti „Spätná montáž optickej jednotky“ na strane 29.
- 3 Nasadte spodný kryt. Pozri „Spätná montáž spodného krytu“ na strane 20.
- 4 Namontujte späť klávesnicu. Pozri „Spätná montáž klávesnice“ na strane 18.
- 5 Namontujte späť batériu. Pozri „Spätná montáž batérie“ na strane 13.
- 6 Postupujte podľa pokynov v časti „Po dokončení práce v počítači“ na strane 9.





**VÝSTRAHA:** Pred prácou vnútri počítača si prečítajte bezpečnostné pokyny, ktoré ste dostali s vaším počítačom, a postupujte podľa pokynov v časti „Skôr než začnete“ na strane 7. Ďalšie informácie o bezpečnosti a overených postupoch nájdete na stránke so zákonnými požiadavkami na adrese [dell.com/regulatory\\_compliance](http://dell.com/regulatory_compliance).

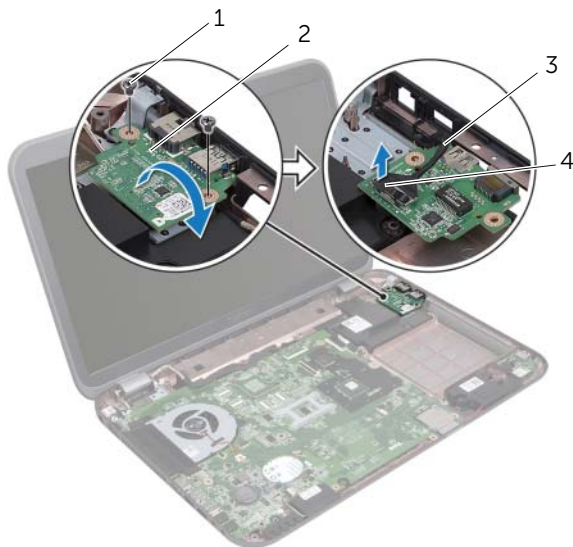
## Demontáž dosky LAN

### Príprava

- 1 Vyberte batériu. Pozri „Demontáž batérie“ na strane 13.
- 2 Demontujte klávesnicu. Pozri „Demontáž klávesnice“ na strane 15.
- 3 Demontujte spodný kryt. Pozri „Demontáž spodného krytu“ na strane 19.
- 4 Riadte sa pokynmi krok 1 až krok 2 v časti „Demontáž optickej jednotky“ na strane 27.
- 5 Demontujte opierku dlaní. Pozri „Demontáž opierky dlaní“ na strane 39.

## Postup

- 1 Odstráňte skrutky, ktoré držia dosku LAN na základni počítača.
- 2 Opatrne prevráťte dosku LAN.
- 3 Potiahnite za ťahací jazýček a odpojte kábel dosky LAN od konektora dosky LAN.
- 4 Demontujte dosku LAN zo základne počítača.



---

1 skrutky (2)

2 doska LAN

---

3 kábel dosky LAN

4 ťahací jazýček

---

# Spätná montáž dosky LAN

## Postup

- 1 Kábel dosky LAN pripojte ku konektoru dosky LAN.
- 2 Opatrne prevráťte dosku LAN a zarovnajte diery pre skrutky na doske LAN s dierami pre skrutky na základni počítača.
- 3 Zaskrutkujte skrutky, ktoré držia dosku LAN na základni počítača.

## Dokončenie

- 1 Namontujte späť opierku dlaní. Pozri „Spätná montáž opierky dlaní“ na strane 41.
- 2 Riadte sa pokynmi krok 4 až krok 5 v časti „Spätná montáž optickej jednotky“ na strane 29.
- 3 Nasadte spodný kryt. Pozri „Spätná montáž spodného krytu“ na strane 20.
- 4 Namontujte späť klávesnicu. Pozri „Spätná montáž klávesnice“ na strane 18.
- 5 Namontujte späť batériu. Pozri „Spätná montáž batérie“ na strane 13.
- 6 Postupujte podľa pokynov v časti „Po dokončení práce v počítači“ na strane 9.





**VÝSTRAHA:** Pred prácou vnútri počítača si prečítajte bezpečnostné pokyny, ktoré ste dostali s vaším počítačom, a postupujte podľa pokynov v časti „Skôr než začnete“ na strane 7. Ďalšie informácie o bezpečnosti a overených postupoch nájdete na stránke so zákonnými požiadavkami na adrese [dell.com/regulatory\\_compliance](http://dell.com/regulatory_compliance).

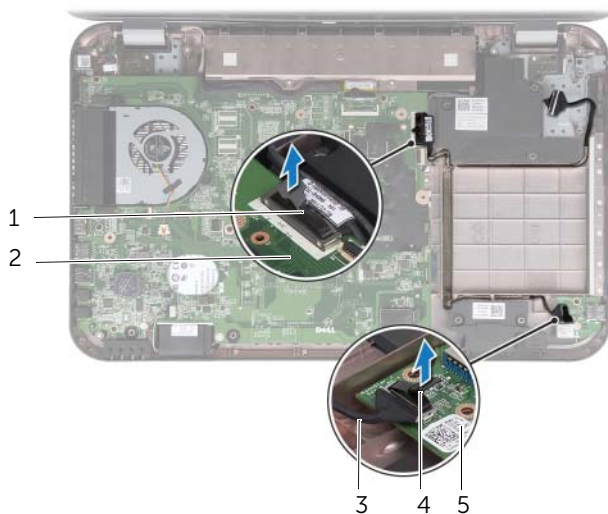
## Demontáž kábla LAN-USB

### Príprava

- 1 Vyberte batériu. Pozri „Demontáž batérie“ na strane 13.
- 2 Demontujte klávesnicu. Pozri „Demontáž klávesnice“ na strane 15.
- 3 Demontujte spodný kryt. Pozri „Demontáž spodného krytu“ na strane 19.
- 4 Riadte sa pokynmi krok 1 až krok 2 v časti „Demontáž optickej jednotky“ na strane 27.
- 5 Demontujte opierku dlaní. Pozri „Demontáž opierky dlaní“ na strane 39.
- 6 Demontujte dosku LAN. Pozri „Demontáž dosky LAN“ na strane 49.

## Postup

- 1 Potiahnite za ťahací jazýček a odpojte kábel dosky USB od konektora dosky USB.
- 2 Potiahnite za ťahací jazýček a odpojte kábel dosky LAN-USB od konektora systémovej dosky.
- 3 Poznačte si smer vedenia kábla LAN-USB a vytiahnite ho z vodiacich úchytiak.
- 4 Oddelíte kábel LAN-USB zo základne počítača.



1 kábel LAN-USB	2 systémová doska
3 kábel dosky USB	4 ťahací jazýček
5 doska USB	

# Spätná montáž kábla LAN-USB

## Postup

- 1 Prilepte kábel LAN-USB k základni počítača.
- 2 Presuňte kábel LAN-USB cez vodiace úchytky na základni počítača.
- 3 Kábel LAN-USB pripojte ku konektoru na systémovej doske.
- 4 Kábel dosky USB pripojte ku konektoru dosky USB.

## Dokončenie

- 1 Namontujte späť dosku LAN. Pozri „Spätná montáž dosky LAN“ na strane 51.
- 2 Namontujte späť opierku dlaní. Pozri „Spätná montáž opierky dlaní“ na strane 41.
- 3 Riadte sa pokynmi krok 4 až krok 5 v časti „Spätná montáž optickej jednotky“ na strane 29.
- 4 Nasadte spodný kryt. Pozri „Spätná montáž spodného krytu“ na strane 20.
- 5 Namontujte späť klávesnicu. Pozri „Spätná montáž klávesnice“ na strane 18.
- 6 Namontujte späť batériu. Pozri „Spätná montáž batérie“ na strane 13.
- 7 Postupujte podľa pokynov v časti „Po dokončení práce v počítači“ na strane 9.







**VÝSTRAHA:** Pred prácou vnútri počítača si prečítajte bezpečnostné pokyny, ktoré ste dostali s vaším počítačom, a postupujte podľa pokynov v časti „Skôr než začnete“ na strane 7. Ďalšie informácie o bezpečnosti a overených postupoch nájdete na stránke so zákonnými požiadavkami na adrese [dell.com/regulatory\\_compliance](https://dell.com/regulatory_compliance).

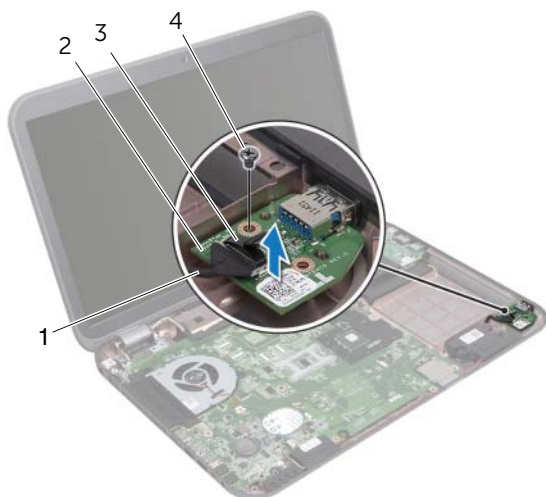
## Demontáž dosky USB

### Príprava

- 1 Vyberte batériu. Pozri „Demontáž batérie“ na strane 13.
- 2 Demontujte klávesnicu. Pozri „Demontáž klávesnice“ na strane 15.
- 3 Demontujte spodný kryt. Pozri „Demontáž spodného krytu“ na strane 19.
- 4 Riadte sa pokynmi krok 1 až krok 2 v časti „Demontáž optickej jednotky“ na strane 27.
- 5 Demontujte opierku dlaní. Pozri „Demontáž opierky dlaní“ na strane 39.

## Postup

- 1 Potiahnite za ťahací jazýček a odpojte kábel dosky USB od konektora dosky USB.
- 2 Odskrutkujte skrutku, ktorá upevňuje dosku USB k základni počítača.
- 3 Vyberte dosku USB zo základne počítača.



---

1 kábel dosky USB	2 doska USB
3 ťahací jazýček	4 skrutka

---

# Spätná montáž dosky USB

## Postup

- 1 Zarovnajite otvor pre skrutku na doske USB s otvorom pre skrutku na základni počítača.
- 2 Vráťte na miesto skrutku, ktorá upevňuje kartu USB k základni počítača.
- 3 Kábel dosky USB pripojte ku konektoru dosky USB.

## Dokončenie

- 1 Namontujte späť opierku dlaní. Pozri „Spätná montáž opierky dlaní“ na strane 41.
- 2 Riadťte sa pokynmi krok 4 až krok 5 v časti „Spätná montáž optickej jednotky“ na strane 29.
- 3 Nasadťte spodný kryt. Pozri „Spätná montáž spodného krytu“ na strane 20.
- 4 Namontujte späť klávesnicu. Pozri „Spätná montáž klávesnice“ na strane 18.
- 5 Namontujte späť batériu. Pozri „Spätná montáž batérie“ na strane 13.
- 6 Postupujte podľa pokynov v časti „Po dokončení práce v počítači“ na strane 9.





**VÝSTRAHA:** Pred prácou vnútri počítača si prečítajte bezpečnostné pokyny, ktoré ste dostali s vaším počítačom, a postupujte podľa pokynov v časti „Skôr než začnete“ na strane 7. Ďalšie informácie o bezpečnosti a overených postupoch nájdete na stránke so zákonnými požiadavkami na adrese [dell.com/regulatory\\_compliance](http://dell.com/regulatory_compliance).

## Demontáž zostavy displeja

### Príprava

- 1 Vyberte batériu. Pozri „Demontáž batérie“ na strane 13.
- 2 Demontujte klávesnicu. Pozri „Demontáž klávesnice“ na strane 15.
- 3 Demontujte spodný kryt. Pozri „Demontáž spodného krytu“ na strane 19.
- 4 Riadte sa pokynmi krok 1 až krok 2 v časti „Demontáž optickej jednotky“ na strane 27.
- 5 Demontujte opierku dlaní. Pozri „Demontáž opierky dlaní“ na strane 39.

## Postup

- 1 Zatvorte displej a prevráťte počítač.
- 2 Odpojte anténne káble od konektorov na karte Mini-Card. Pozri „Demontáž bezdrôtovej minikarty“ na strane 31.
- 3 Poznačte si smer vedenia káblov antény a vytiahnite ich z vodiacich úchytiak.
- 4 Prevráťte počítač a displej otvorte tak, ako je to len možné.
- 5 Vytiahnite anténne káble cez otvor na základni počítača.
- 6 Potiahnite za ťahací jazýček a odpojte kábel displeja od konektora systémovej dosky.
- 7 Poznačte si smer vedenia kábla displeja a vytiahnite ho z vodiacich úchytiak.
- 8 Vyberte skrutky, ktoré zaisťujú zostavu displeja k základni počítača.
- 9 Zdvihnite zostavu displeja zo základne počítača.



1 zostava displeja	2 skrutky (4)
3 kábel displeja	4 ťahací jazýček
5 anténne káble (2)	

# Spätná montáž zostavy displeja

## Postup

- 1 Vložte zostavu displeja na miesto a zaskrutkujte skrutky, ktoré upevňujú zostavu displeja k základni počítača.
- 2 Vedte kábel displeja cez vodiace úchytky a zapojte kábel displeja do konektora na systémovej doske.
- 3 Vedte káble antény cez vodiace úchytky a zasunúť káble do otvoru na základni počítača.
- 4 Zatvorte displej a prevráťte počítač.
- 5 Vedte káble antény cez vodiace úchytky na spodku počítača.
- 6 Pripojte káble antény ku konektorom karty Mini-Card.  
Pozri „Spätné založenie bezdrôtovej karty Mini-Card“ na strane 33.

## Dokončenie

- 1 Namontujte späť opierku dlaní. Pozri „Spätná montáž opierky dlaní“ na strane 41.
- 2 Riadte sa pokynmi krok 4 až krok 5 v časti „Spätná montáž optickej jednotky“ na strane 29.
- 3 Nasadte spodný kryt. Pozri „Spätná montáž spodného krytu“ na strane 20.
- 4 Namontujte späť klávesnicu. Pozri „Spätná montáž klávesnice“ na strane 18.
- 5 Namontujte späť batériu. Pozri „Spätná montáž batérie“ na strane 13.
- 6 Postupujte podľa pokynov v časti „Po dokončení práce v počítači“ na strane 9.

# Demontáž rámu displeja

## Príprava

- 1 Vyberte batériu. Pozri „Demontáž batérie“ na strane 13.
- 2 Demontujte klávesnicu. Pozri „Demontáž klávesnice“ na strane 15.
- 3 Demontujte spodný kryt. Pozri „Demontáž spodného krytu“ na strane 19.
- 4 Riadte sa pokynmi krok 1 až krok 2 v časti „Demontáž optickej jednotky“ na strane 27.
- 5 Demontujte opierku dlaní. Pozri „Demontáž opierky dlaní“ na strane 39.
- 6 Demontujte zostavu displeja. Pozri „Demontáž zostavy displeja“ na strane 61.

## Postup

**△ VAROVANIE: Rám displeja je veľmi krehký. Pri jeho odstraňovaní buďte opatrní, aby ste predišli poškodeniu rámu displeja.**

- 1 Prstami opatrne vypáčte vnútornú hranu rámu displeja.
- 2 Zdvihnite rám displeja zo zostavy displeja.



---

1 rám displeja

---



# Spätná montáž rámu displeja

## Postup

Zarovnajete rám displeja na paneli displeja a zľahka ho zatlačíte na miesto.

## Dokončenie

- 1 Namontujte späť zostavu displeja. Pozri „Spätná montáž zostavy displeja“ na strane 63.
- 2 Namontujte späť opierku dlaní. Pozri „Spätná montáž opierky dlaní“ na strane 41.
- 3 Riadte sa pokynmi krok 4 až krok 5 v časti „Spätná montáž optickej jednotky“ na strane 29.
- 4 Nasadte spodný kryt. Pozri „Spätná montáž spodného krytu“ na strane 20.
- 5 Namontujte späť klávesnicu. Pozri „Spätná montáž klávesnice“ na strane 18.
- 6 Namontujte späť batériu. Pozri „Spätná montáž batérie“ na strane 13.
- 7 Postupujte podľa pokynov v časti „Po dokončení práce v počítači“ na strane 9.

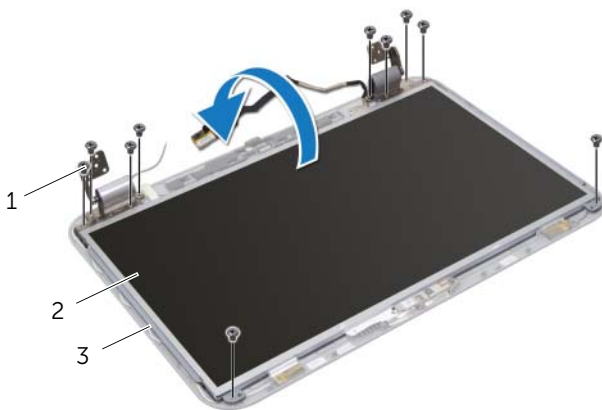
# Demontáž panela displeja

## Príprava

- 1 Vyberte batériu. Pozri „Demontáž batérie“ na strane 13.
- 2 Demontujte klávesnicu. Pozri „Demontáž klávesnice“ na strane 15.
- 3 Demontujte spodný kryt. Pozri „Demontáž spodného krytu“ na strane 19.
- 4 Riadte sa pokynmi krok 1 až krok 2 v časti „Demontáž optickej jednotky“ na strane 27.
- 5 Demontujte opierku dlaní. Pozri „Demontáž opierky dlaní“ na strane 39.
- 6 Demontujte zostavu displeja. Pozri „Demontáž zostavy displeja“ na strane 61.
- 7 Demontujte rám displeja. Pozri „Demontáž rámu displeja“ na strane 64.

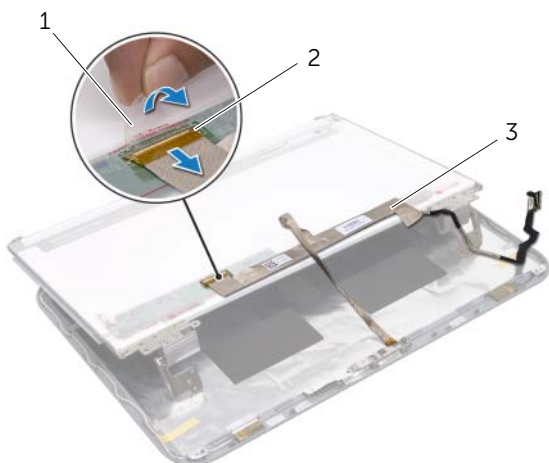
## Postup

- 1 Odskrutkujte skrutky, ktorými je panel displeja pripevnený ku krytu displeja.
- 2 Opatrne nadvihnite panel displeja a prevráťte ho.



1 skrutky (10)	2 panel displeja
3 kryt displeja	

- 3 Odlepte a odstráňte pásku, ktorá drží kábel displeja na konektore dosky displeja, a odpojte kábel displeja.
- 4 Odlepte kábel displeja od zadnej strany panela displeja.



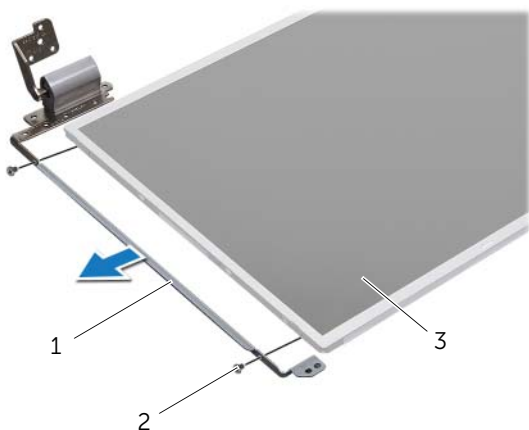
1 páska

2 konektor dosky displeja

3 kábel displeja

5 Panel displeja prevráťte a položte ho na čistý povrch.

6 Odskrutkujte skrutky, ktoré upevňujú konzoly panela displeja k panela displeja.



1 konzoly panela displeja (2) 2 skrutky (4)

3 panel displeja

# Inštalácia panela displeja

## Postup

- 1 Zarovnajte skrutkové otvory na konzolách panela displeja so skrutkovými otvormi na paneli displeja a zaskrutkuje skrutky, ktoré držia konzoly panela displeja na paneli displeja.
- 2 Prevráťte panel displeja.
- 3 Prilepte kábel displeja k zadnej strane panela displeja.
- 4 Pripojte kábel displeja ku konektoru dosky displeja a zaistite ho páskou.
- 5 Zarovnajte diery pre skrutky na paneli displeja s dierami pre skrutky na kryte displeja a vráťte skrutky, ktoré držia panel displeja na kryte displeja.

## Dokončenie

- 1 Namontujte späť rám displeja. Pozri „Spätná montáž rámu displeja“ na strane 65.
- 2 Namontujte späť zostavu displeja. Pozri „Spätná montáž zostavy displeja“ na strane 63.
- 3 Namontujte späť opierku dlaní. Pozri „Spätná montáž opierky dlaní“ na strane 41.
- 4 Riadťe sa pokynmi krok 4 až krok 5 v časti „Spätná montáž optickej jednotky“ na strane 29.
- 5 Nasadťe spodný kryt. Pozri „Spätná montáž spodného krytu“ na strane 20.
- 6 Namontujte späť klávesnicu. Pozri „Spätná montáž klávesnice“ na strane 18.
- 7 Namontujte späť batériu. Pozri „Spätná montáž batérie“ na strane 13.
- 8 Postupujte podľa pokynov v časti „Po dokončení práce v počítači“ na strane 9.



**VÝSTRAHA:** Pred prácou vnútri počítača si prečítajte bezpečnostné pokyny, ktoré ste dostali s vaším počítačom, a postupujte podľa pokynov v časti „Skôr než začnete“ na strane 7. Ďalšie informácie o bezpečnosti a overených postupoch nájdete na stránke so zákonnými požiadavkami na adrese [dell.com/regulatory\\_compliance](https://dell.com/regulatory_compliance).

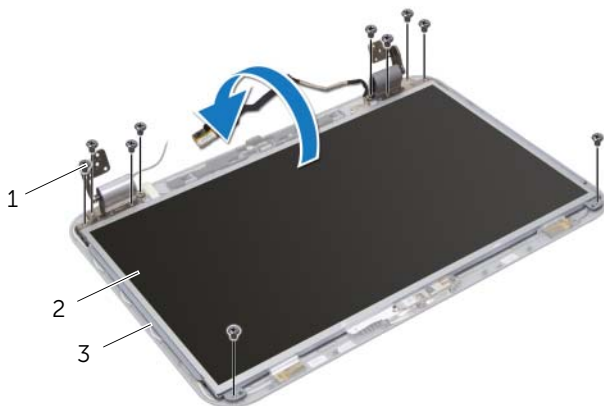
## Demontáž modulu kamery

### Príprava

- 1 Vyberte batériu. Pozri „Demontáž batérie“ na strane 13.
- 2 Demontujte klávesnicu. Pozri „Demontáž klávesnice“ na strane 15.
- 3 Demontujte spodný kryt. Pozri „Demontáž spodného krytu“ na strane 19.
- 4 Riadte sa pokynmi krok 1 až krok 2 v časti „Demontáž optickej jednotky“ na strane 27.
- 5 Demontujte opierku dlaní. Pozri „Demontáž opierky dlaní“ na strane 39.
- 6 Demontujte zostavu displeja. Pozri „Demontáž zostavy displeja“ na strane 61.
- 7 Demontujte rám displeja. Pozri „Demontáž rámu displeja“ na strane 64.

## Postup

- 1 Odskrutkujte skrutky, ktorými je panel displeja pripevnený ku krytu displeja.
- 2 Opatrne nadvihnite panel displeja a prevrátte ho.



---

1 skrutky (10)

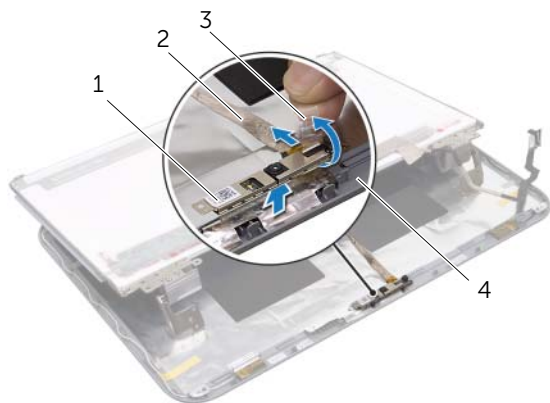
2 panel displeja

---

3 kryt displeja

---

- 3 Vypáčte modul kamery z krytu displeja.
- 4 Prevráťte modul kamery.
- 5 Odlepte pásku, ktorá upevňuje kábel kamery k modulu kamery.
- 6 Odpojte kábel kamery od konektora modulu kamery.
- 7 Vyberte modul kamery z krytu displeja.



1 modul kamery	2 kábel kamery
3 páska	4 kryt displeja

# Spätná montáž modulu kamery

## Postup

- 1 Pripojte kábel kamery ku konektoru modulu kamery a zaistite ho páskou.
- 2 Pri umiestnení modulu kamery na svoje miesto využite zarovnávacie kolíky na kryte displeja a prilepte modul kamery ku krytu displeja.
- 3 Zarovnajte otvory pre skrutky na paneli displeja s otvormi na kryte displeja.
- 4 Zaskrutkujte skrutky, ktorými je panel displeja pripevnený ku krytu displeja.

## Dokončenie

- 1 Namontujte späť rám displeja. Pozri „Spätná montáž rámu displeja“ na strane 65.
- 2 Namontujte späť zostavu displeja. Pozri „Spätná montáž zostavy displeja“ na strane 63.
- 3 Namontujte späť opierku dlaní. Pozri „Spätná montáž opierky dlaní“ na strane 41.
- 4 Riadte sa pokynmi krok 4 až krok 5 v časti „Spätná montáž optickej jednotky“ na strane 29.
- 5 Nasadte spodný kryt. Pozri „Spätná montáž spodného krytu“ na strane 20.
- 6 Namontujte späť klávesnicu. Pozri „Spätná montáž klávesnice“ na strane 18.
- 7 Namontujte späť batériu. Pozri „Spätná montáž batérie“ na strane 13.
- 8 Postupujte podľa pokynov v časti „Po dokončení práce v počítači“ na strane 9.







**VÝSTRAHA:** Pred prácou vnútri počítača si prečítajte bezpečnostné pokyny, ktoré ste dostali s vaším počítačom, a postupujte podľa pokynov v časti „Skôr než začnete“ na strane 7. Ďalšie informácie o bezpečnosti a overených postupoch nájdete na stránke so zákonnými požiadavkami na adrese [dell.com/regulatory\\_compliance](https://www.dell.com/regulatory_compliance).

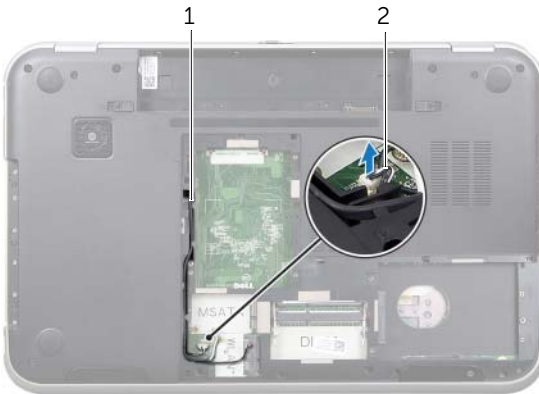
## Vybratie systémovej dosky

### Príprava

- 1 Vyberte batériu. Pozri „Demontáž batérie“ na strane 13.
- 2 Demontujte klávesnicu. Pozri „Demontáž klávesnice“ na strane 15.
- 3 Demontujte spodný kryt. Pozri „Demontáž spodného krytu“ na strane 19.
- 4 Vyberte pamäťové moduly. Pozri „Demontáž pamäťových modulov“ na strane 21.
- 5 Riadte sa pokynmi krok 1 až krok 3 v časti „Demontáž pevných diskov“ na strane 23.
- 6 Riadte sa pokynmi krok 1 až krok 2 v časti „Demontáž optickej jednotky“ na strane 27.
- 7 Demontujte kartu mSATA. „Demontáž karty mSATA“ na strane 35.
- 8 Demontujte bezdrôtovú minikartu. Pozri „Demontáž bezdrôtovej minikarty“ na strane 31.
- 9 Demontujte opierku dlaní. Pozri „Demontáž opierky dlaní“ na strane 39.
- 10 Demontujte ventilátor. Pozri „Demontáž ventilátora“ na strane 47.

## Postup

-  **POZNÁMKA:** Servisný štítok vášho počítača je umiestnený na systémovej doske. Servisný štítok musíte zadať do systému BIOS po výmene systémovej dosky.
-  **POZNÁMKA:** Pred odpojením káblov od systémovej dosky so poznačte miesto konektorov, aby ste ich vedeli správne zapojiť po výmene zostavy systémovej dosky.
  - 1 Zatvorte displej a prevráťte počítač.
  - 2 Odpojte kábel superbasového reproduktora od konektora na systémovej doske.



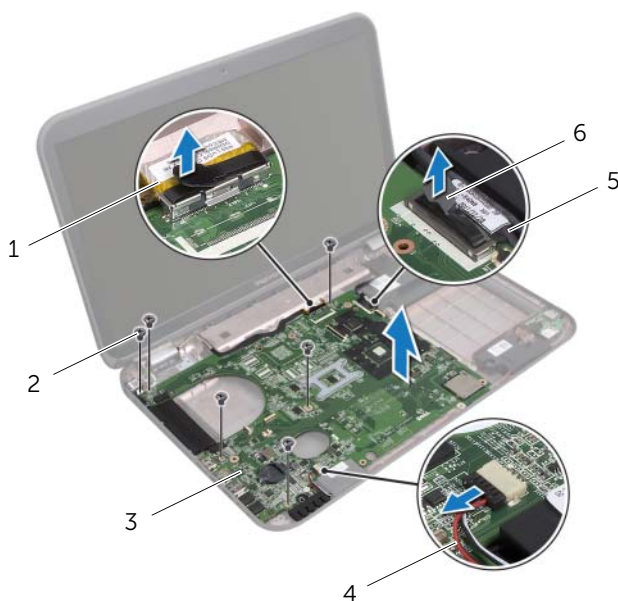
---

1 trasa kábla superbasového reproduktora

2 kábel superbasového reproduktora

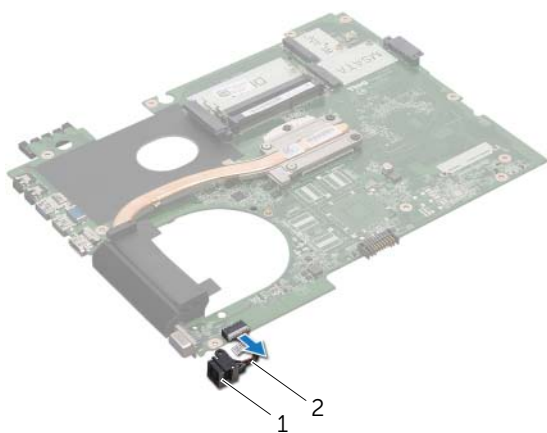
---

- 3 Prevráťte počítač a displej otvorte tak, ako je to len možné.
- 4 Potiahnutím úchytky odpojte kábel displeja a kábla LAN-USB z konektorov na systémovej doske.
- 5 Odpojte kábel reproduktorov od konektora na systémovej doske.
- 6 Odskrutkujte skrutky, ktoré držia zostavu systémovej dosky na základni počítača.
- 7 Odskrutkujte skrutku, ktorá drží port napájacieho adaptéra na základni počítača.
- 8 Opatrne nadvihnite zostavu systémovej dosky pod uhlom a uvoľnite konektory na systémovej doske zo zásuviek na základni počítača.



1 kábel displeja	2 skrutky (6)
3 zostava systémovej dosky	4 kábel reproduktorov
5 kábel LAN-USB	6 ťahací jazýček

- 9 Prevráťte zostavu systémovej dosky spolu s káblom portu napájacieho adaptéra.
- 10 Odpojte kábel portu napájacieho adaptéra z konektora na systémovej doske.



- 
- |                             |                                    |
|-----------------------------|------------------------------------|
| 1 port napájacieho adaptéra | 2 kábel portu napájacieho adaptéra |
|-----------------------------|------------------------------------|
- 

- 11 Demontujte chladič. Pozri „Demontáž chladiča“ na strane 79.
- 12 Demontujte procesor. Pozri „Demontáž procesora“ na strane 83.

# Spätná montáž systémovej dosky

## Postup

- 1 Namontujte späť procesor. Pozri „Spätná montáž procesora“ na strane 85.
- 2 Namontujte späť chladič. Pozri „Spätná montáž chladiča“ na strane 81.
- 3 Pripojte kábel portu napájacieho adaptéra ku konektoru systémovej dosky.
- 4 Obráťte zostavu systémovej dosky.
- 5 Zasuňte konektory na zostave systémovej dosky do zásuviek na základni počítača.
- 6 Zaskrutkujte skrutky, ktoré držia zostavu systémovej dosky na základni počítača.
- 7 Zarovnajzte otvor pre skrutku na porte napájacieho adaptéra s otvorom pre skrutku na základni počítača.
- 8 Zaskrutkujte skrutku, ktorá drží port napájacieho adaptéra na základni počítača.
- 9 Zapojte kábel displeja, kábel reproduktorov a kábel LAN-USB do konektorov na systémovej doske.
- 10 Zatvorte displej a prevráťte počítač.
- 11 Pripojte kábel superbasového reproduktora ku konektoru na systémovej doske.

## Dokončenie

- 1 Namontujte späť ventilátor. Pozri „Spätná montáž ventilátora“ na strane 48.
- 2 Namontujte späť opierku dlaní. Pozri „Spätná montáž opierky dlaní“ na strane 41.
- 3 Namontujte späť bezdrôtovú minikartu. Pozri „Spätné založenie bezdrôtovej karty Mini-Card“ na strane 33.
- 4 Namontujte späť kartu mSATA. Pozri „Spätná montáž karty mSATA“ na strane 37.
- 5 Riadte sa pokynmi krok 4 až krok 5 v časti „Spätná montáž optickej jednotky“ na strane 29.
- 6 Riadte sa pokynmi krok 4 až krok 6 v časti „Spätná montáž pevných diskov“ na strane 26.
- 7 Nainštalujte pamäťové moduly. Pozri „Spätná montáž pamäťových modulov“ na strane 22.
- 8 Nasadte spodný kryt. Pozri „Spätná montáž spodného krytu“ na strane 20.
- 9 Namontujte späť klávesnicu. Pozri „Spätná montáž klávesnice“ na strane 18.
- 10 Namontujte späť batériu. Pozri „Spätná montáž batérie“ na strane 13.
- 11 Postupujte podľa pokynov v časti „Po dokončení práce v počítači“ na strane 9.

## Zadanie servisného štítku do nastavenia BIOS

- 1 Zapnite počítač.
- 2 Stlačením klávesu <F2> počas režimu POST prejdite do programu pre nastavenie systému.
- 3 Prejdite na hlavnú kartu a zadajte hodnotu servisného štítku do poľa Service Tag Setting (Nastaviť servisný štítok).



**VÝSTRAHA:** Pred prácou vnútri počítača si prečítajte bezpečnostné pokyny, ktoré ste dostali s vaším počítačom, a postupujte podľa pokynov v časti „Skôr než začnete“ na strane 7. Ďalšie informácie o bezpečnosti a overených postupoch nájdete na stránke so zákonnými požiadavkami na adrese [dell.com/regulatory\\_compliance](https://dell.com/regulatory_compliance).

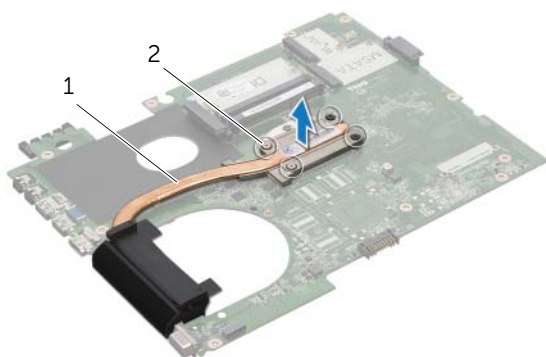
## Demontáž chladiča

### Príprava

- 1 Vyberte batériu. Pozri „Demontáž batérie“ na strane 13.
- 2 Demontujte klávesnicu. Pozri „Demontáž klávesnice“ na strane 15.
- 3 Demontujte spodný kryt. Pozri „Demontáž spodného krytu“ na strane 19.
- 4 Vyberte pamäťové moduly. Pozri „Demontáž pamäťových modulov“ na strane 21.
- 5 Riadte sa pokynmi krok 1 až krok 3 v časti „Demontáž pevných diskov“ na strane 23.
- 6 Riadte sa pokynmi krok 1 až krok 2 v časti „Demontáž optickej jednotky“ na strane 27.
- 7 Demontujte kartu mSATA. „Demontáž karty mSATA“ na strane 35.
- 8 Demontujte bezdrôtovú minikartu. Pozri „Demontáž bezdrôtovej minikarty“ na strane 31.
- 9 Demontujte opierku dlaní. Pozri „Demontáž opierky dlaní“ na strane 39.
- 10 Demontujte ventilátor. Pozri „Demontáž ventilátora“ na strane 47.
- 11 Riadte sa pokynmi krok 1 až krok 10 v časti „Vybratie systémovej dosky“ na strane 73.

## Postup

- 1 Postupne (poradie je vyznačené na chladiči) uvoľnite skrutky so zapustenou hlavou, ktoré zaisťujú chladič na systémovej doske.
- 2 Chladič zdvihnite zo systémovej dosky.



---

1 chladič


2 skrutky so zapustenou  
hlavou (4)

---



# Spätná montáž chladiča

## Postup

 **POZNÁMKA:** Pôvodnú teplovodivú pastu môžete použiť znova, ak vraciate zmontovanú pôvodnú systémovú dosku aj chladič. Ak vymieňate systémovú dosku alebo chladič, použite tepelnú podložku, ktorá je dodaná v súprave, aby ste zabezpečili tepelnú vodivosť.

- 1 Odstráňte teplovodivú pastu zo spodnej časti chladiča a znova ju použite.
- 2 Zarovnajete otvory na skrutky na chladiči s otvormi na skrutky na systémovej doske.
- 3 Postupne (poradie je vyznačené na chladiči) utiahnite skrutky so zapustenou hlavou, ktoré zaisťujú chladič na systémovej doske.

## Dokončenie

- 1 Riadte sa pokynmi krok 3 až krok 11 v časti „Spätná montáž systémovej dosky“ na strane 77.
- 2 Namontujte späť ventilátor. Pozri „Spätná montáž ventilátora“ na strane 48.
- 3 Namontujte späť opierku dlaní. Pozri „Spätná montáž opierky dlaní“ na strane 41.
- 4 Namontujte späť klávesnicu. Pozri „Spätná montáž klávesnice“ na strane 18.
- 5 Namontujte späť bezdrôtovú minikartu. Pozri „Spätné založenie bezdrôtovej karty Mini-Card“ na strane 33.
- 6 Namontujte späť kartu mSATA. Pozri „Spätná montáž karty mSATA“ na strane 37.
- 7 Riadte sa pokynmi krok 4 až krok 5 v časti „Spätná montáž optickej jednotky“ na strane 29.
- 8 Riadte sa pokynmi krok 4 až krok 6 v časti „Spätná montáž pevných diskov“ na strane 26.
- 9 Nainštalujte pamäťové moduly. Pozri „Spätná montáž pamäťových modulov“ na strane 22.
- 10 Nasadte spodný kryt. Pozri „Spätná montáž spodného krytu“ na strane 20.
- 11 Namontujte späť batériu. Pozri „Spätná montáž batérie“ na strane 13.
- 12 Postupujte podľa pokynov v časti „Po dokončení práce v počítači“ na strane 9.





**VÝSTRAHA:** Pred prácou vnútri počítača si prečítajte bezpečnostné pokyny, ktoré ste dostali s vaším počítačom, a postupujte podľa pokynov v časti „Skôr než začnete“ na strane 7. Ďalšie informácie o bezpečnosti a overených postupoch nájdete na stránke so zákonnými požiadavkami na adrese [dell.com/regulatory\\_compliance](https://www.dell.com/regulatory_compliance).

## Demontáž procesora

### Príprava

- 1 Vyberte batériu. Pozri „Demontáž batérie“ na strane 13.
- 2 Demontujte klávesnicu. Pozri „Demontáž klávesnice“ na strane 15.
- 3 Demontujte spodný kryt. Pozri „Demontáž spodného krytu“ na strane 19.
- 4 Vyberte pamäťové moduly. Pozri „Demontáž pamäťových modulov“ na strane 21.
- 5 Riadte sa pokynmi krok 1 až krok 3 v časti „Demontáž pevných diskov“ na strane 23.
- 6 Riadte sa pokynmi krok 1 až krok 2 v časti „Demontáž optickej jednotky“ na strane 27.
- 7 Demontujte kartu mSATA. „Demontáž karty mSATA“ na strane 35.
- 8 Demontujte bezdrôtovú minikartu. Pozri „Demontáž bezdrôtovej minikarty“ na strane 31.
- 9 Demontujte opierku dlaní. Pozri „Demontáž opierky dlaní“ na strane 39.
- 10 Demontujte ventilátor. Pozri „Demontáž ventilátora“ na strane 47.
- 11 Riadte sa pokynmi krok 1 až krok 10 v časti „Vybratie systémovej dosky“ na strane 73.
- 12 Demontujte chladič. Pozri „Demontáž chladiča“ na strane 79.

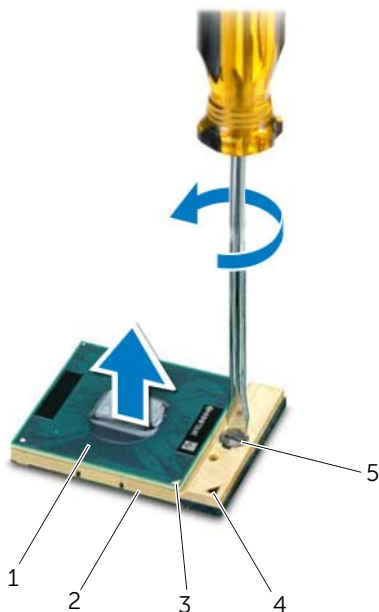
## Postup

- 1 Na uvoľnenie objímky ZIF použite malý plochý skrutkovač a vačkovú skrutku objímky ZIF otáčajte proti smeru chodu hodinových ručičiek, kým ju nevyskrutkujete až po zarážku vačky.

△ **VAROVANIE:** Aby sa zaručilo maximálne chladenie procesora, nedotýkajte sa oblastí prenosu tepla na chladiacej zostave procesora. Masnota vašej pokožky môže obmedziť schopnosť prenosu tepla tepelnými podložkami.

△ **VAROVANIE:** Pri vyberaní modulu procesora ťahajte modul priamo nahor. Dbajte, aby ste neohli kolíky na module procesora.

- 2 Vydvihnite modul procesora z objímky ZIF.



1	procesor	2	objímka ZIF
3	roh s kolíkom 1 procesora	4	roh s kolíkom 1 objímky ZIF
5	vačková skrutka objímky ZIF		

# Spätná montáž procesora

## Postup



**POZNÁMKA:** Ak inštalujete nový procesor, súčasťou dodávky bude nová chladiaca súprava s pripevnenou tepelnou vložkou alebo nová tepelná vložka s pokynmi na správnu inštaláciu.

- 1 Zarovnajte roh kolíka 1 modulu procesora s rohom kolíka 1 objímky ZIF a zasuňte modul procesora.



**POZNÁMKA:** Na rohu s kolíkom 1 na module procesora je trojuholník, ktorý musí byť zarovnaný s trojuholníkom na rohu s kolíkom 1 na objímke ZIF.

Keď je modul procesora správne nasadený, všetky štyri rohy budú zarovnané v rovnakej výške. Ak je niektorý roh modulu vyššie než ostatné, modul nie je správne nainštalovaný.



**VAROVANIE:** Aby nedošlo k poškodeniu procesora, pri otáčaní vačkovej skrutky držte skrutkovač kolmo na procesor.

- 2 Dotiahnite objímku ZIF otáčaním vačkovej skrutky v smere hodinových ručičiek a upevnite modul procesora k systémovej doske.

## Dokončenie

- 1 Namontujte späť chladič. Pozri „Spätná montáž chladiča“ na strane 81.
- 2 Riadte sa pokynmi krok 3 až krok 11 v časti „Spätná montáž systémovej dosky“ na strane 77.
- 3 Namontujte späť ventilátor. Pozri „Spätná montáž ventilátora“ na strane 48.
- 4 Namontujte späť opierku dlaní. Pozri „Spätná montáž opierky dlaní“ na strane 41.
- 5 Namontujte späť bezdrôtovú minikartu. Pozri „Spätné založenie bezdrôtovej karty Mini-Card“ na strane 33.
- 6 Namontujte späť kartu mSATA. Pozri „Spätná montáž karty mSATA“ na strane 37.
- 7 Riadte sa pokynmi krok 4 až krok 5 v časti „Spätná montáž optickej jednotky“ na strane 29.
- 8 Riadte sa pokynmi krok 4 až krok 6 v časti „Spätná montáž pevných diskov“ na strane 26.
- 9 Nainštalujte pamäťové moduly. Pozri „Spätná montáž pamäťových modulov“ na strane 22.
- 10 Nasadte spodný kryt. Pozri „Spätná montáž spodného krytu“ na strane 20.
- 11 Namontujte späť klávesnicu. Pozri „Spätná montáž klávesnice“ na strane 18.
- 12 Namontujte späť batériu. Pozri „Spätná montáž batérie“ na strane 13.
- 13 Postupujte podľa pokynov v časti „Po dokončení práce v počítači“ na strane 9.





**VÝSTRAHA:** Pred prácou vnútri počítača si prečítajte bezpečnostné pokyny, ktoré ste dostali s vaším počítačom, a postupujte podľa pokynov v časti „Skôr než začnete“ na strane 7. Ďalšie informácie o bezpečnosti a overených postupoch nájdete na stránke so zákonnými požiadavkami na adrese [dell.com/regulatory\\_compliance](https://www.dell.com/regulatory_compliance).

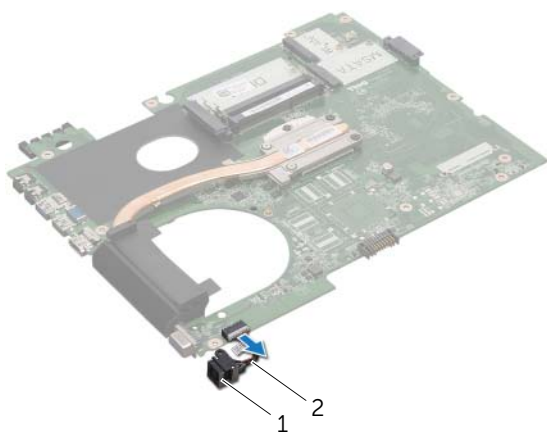
## Demontáž portu napájacieho adaptéra

### Príprava

- 1 Vyberte batériu. Pozri „Demontáž batérie“ na strane 13.
- 2 Demontujte klávesnicu. Pozri „Demontáž klávesnice“ na strane 15.
- 3 Demontujte spodný kryt. Pozri „Demontáž spodného krytu“ na strane 19.
- 4 Vyberte pamäťové moduly. Pozri „Demontáž pamäťových modulov“ na strane 21.
- 5 Riadte sa pokynmi krok 1 až krok 3 v časti „Demontáž pevných diskov“ na strane 23.
- 6 Riadte sa pokynmi krok 1 až krok 2 v časti „Demontáž optickej jednotky“ na strane 27.
- 7 Demontujte kartu mSATA. „Demontáž karty mSATA“ na strane 35.
- 8 Demontujte bezdrôtovú minikartu. Pozri „Demontáž bezdrôtovej minikarty“ na strane 31.
- 9 Demontujte opierku dlaní. Pozri „Demontáž opierky dlaní“ na strane 39.
- 10 Demontujte ventilátor. Pozri „Demontáž ventilátora“ na strane 47.
- 11 Riadte sa pokynmi krok 1 až krok 9 v časti „Vybratie systémovej dosky“ na strane 73.

## Postup

Odpojte kábel portu napájacieho adaptéra z konektora na systémovej doske.



---

1 port napájacieho adaptéra

2 kábel portu napájacieho adaptéra

---



# Spätná montáž portu napájacieho adaptéra

## Postup

Pripojte kábel portu napájacieho adaptéra ku konektoru systémovej dosky.

## Dokončenie

- 1 Riadte sa pokynmi krok 4 až krok 11 v časti „Spätná montáž systémovej dosky“ na strane 77.
- 2 Namontujte späť ventilátor. Pozri „Spätná montáž ventilátora“ na strane 48.
- 3 Namontujte späť opierku dlaní. Pozri „Spätná montáž opierky dlaní“ na strane 41.
- 4 Namontujte späť bezdrôtovú minikartu. Pozri „Spätné založenie bezdrôtovej karty Mini-Card“ na strane 33.
- 5 Namontujte späť kartu mSATA. Pozri „Spätná montáž karty mSATA“ na strane 37.
- 6 Riadte sa pokynmi krok 4 až krok 5 v časti „Spätná montáž optickej jednotky“ na strane 29.
- 7 Riadte sa pokynmi krok 4 až krok 6 v časti „Spätná montáž pevných diskov“ na strane 26.
- 8 Nainštalujte pamäťové moduly. Pozri „Spätná montáž pamäťových modulov“ na strane 22.
- 9 Nasadte spodný kryt. Pozri „Spätná montáž spodného krytu“ na strane 20.
- 10 Namontujte späť klávesnicu. Pozri „Spätná montáž klávesnice“ na strane 18.
- 11 Namontujte späť batériu. Pozri „Spätná montáž batérie“ na strane 13.
- 12 Postupujte podľa pokynov v časti „Po dokončení práce v počítači“ na strane 9.





**VÝSTRAHA:** Pred prácou vnútri počítača si prečítajte bezpečnostné pokyny, ktoré ste dostali s vaším počítačom, a postupujte podľa pokynov v časti „Skôr než začnete“ na strane 7. Ďalšie informácie o bezpečnosti a overených postupoch nájdete na stránke so zákonnými požiadavkami na adrese [dell.com/regulatory\\_compliance](https://dell.com/regulatory_compliance).

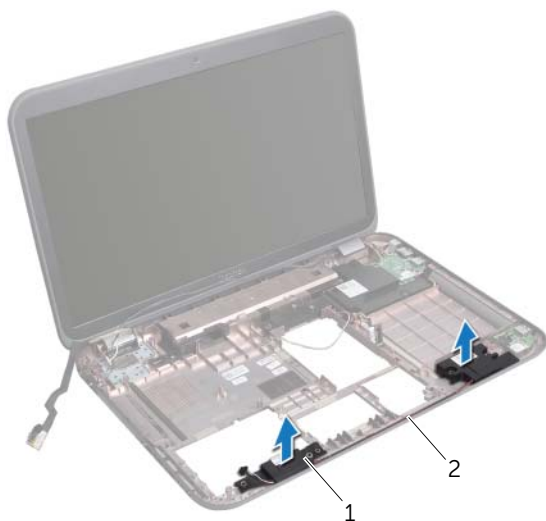
## Demontáž reproduktorov

### Príprava

- 1 Vyberte batériu. Pozri „Demontáž batérie“ na strane 13.
- 2 Demontujte klávesnicu. Pozri „Demontáž klávesnice“ na strane 15.
- 3 Demontujte spodný kryt. Pozri „Demontáž spodného krytu“ na strane 19.
- 4 Vyberte pamäťové moduly. Pozri „Demontáž pamäťových modulov“ na strane 21.
- 5 Riadte sa pokynmi krok 1 až krok 3 v časti „Demontáž pevných diskov“ na strane 23.
- 6 Riadte sa pokynmi krok 1 až krok 2 v časti „Demontáž optickej jednotky“ na strane 27.
- 7 Demontujte kartu mSATA. „Demontáž karty mSATA“ na strane 35.
- 8 Demontujte bezdrôtovú minikartu. Pozri „Demontáž bezdrôtovej minikarty“ na strane 31.
- 9 Demontujte opierku dlaní. Pozri „Demontáž opierky dlaní“ na strane 39.
- 10 Demontujte ventilátor. Pozri „Demontáž ventilátora“ na strane 47.
- 11 Riadte sa pokynmi krok 1 až krok 8 v časti „Vybratie systémovej dosky“ na strane 73.

## Postup

- 1 Poznačte si smer vedenia kábla reproduktorov a vytiahnite ho z vodiacich úchytiak na základni počítača.
- 2 Vyberte reproduktory spolu s príslušným káblom zo základne počítača.



---

1 reproduktory (2)

2 trasa kábla reproduktorov

---

# Spätná montáž reproduktorov

## Postup

- 1 Presuňte kábel reproduktorov cez vodiace úchytky na základni počítača.
- 2 Využite zarovnávacie kolíky na základni počítača pri umiestnení reproduktorov na ich miesto.

## Dokončenie

- 1 Riadte sa pokynmi krok 5 až krok 11 v časti „Spätná montáž systémovej dosky“ na strane 77.
- 2 Namontujte späť ventilátor. Pozri „Spätná montáž ventilátora“ na strane 48.
- 3 Namontujte späť opierku dlaní. Pozri „Spätná montáž opierky dlaní“ na strane 41.
- 4 Namontujte späť bezdrôtovú minikartu. Pozri „Spätné založenie bezdrôtovej karty Mini-Card“ na strane 33.
- 5 Namontujte späť kartu mSATA. Pozri „Spätná montáž karty mSATA“ na strane 37.
- 6 Riadte sa pokynmi krok 4 až krok 5 v časti „Spätná montáž optickej jednotky“ na strane 29.
- 7 Riadte sa pokynmi krok 4 až krok 6 v časti „Spätná montáž pevných diskov“ na strane 26.
- 8 Nainštalujte pamäťové moduly. Pozri „Spätná montáž pamäťových modulov“ na strane 22.
- 9 Nasadte spodný kryt. Pozri „Spätná montáž spodného krytu“ na strane 20.
- 10 Namontujte späť klávesnicu. Pozri „Spätná montáž klávesnice“ na strane 18.
- 11 Namontujte späť batériu. Pozri „Spätná montáž batérie“ na strane 13.
- 12 Postupujte podľa pokynov v časti „Po dokončení práce v počítači“ na strane 9.





**VÝSTRAHA:** Pred prácou vnútri počítača si prečítajte bezpečnostné pokyny, ktoré ste dostali s vaším počítačom, a postupujte podľa pokynov v časti „Skôr než začnete“ na strane 7. Ďalšie informácie o bezpečnosti a overených postupoch nájdete na stránke so zákonnými požiadavkami na adrese [dell.com/regulatory\\_compliance](http://dell.com/regulatory_compliance).

## Demontáž superbasového reproduktora

### Príprava

- 1 Vyberte batériu. Pozri „Demontáž batérie“ na strane 13.
- 2 Demontujte klávesnicu. Pozri „Demontáž klávesnice“ na strane 15.
- 3 Demontujte spodný kryt. Pozri „Demontáž spodného krytu“ na strane 19.
- 4 Vyberte pamäťové moduly. Pozri „Demontáž pamäťových modulov“ na strane 21.
- 5 Riadte sa pokynmi krok 1 až krok 3 v časti „Demontáž pevných diskov“ na strane 23.
- 6 Riadte sa pokynmi krok 1 až krok 2 v časti „Demontáž optickej jednotky“ na strane 27.
- 7 Demontujte kartu mSATA. „Demontáž karty mSATA“ na strane 35.
- 8 Demontujte bezdrôtovú minikartu. Pozri „Demontáž bezdrôtovej minikarty“ na strane 31.
- 9 Demontujte opierku dlaní. Pozri „Demontáž opierky dlaní“ na strane 39.
- 10 Demontujte ventilátor. Pozri „Demontáž ventilátora“ na strane 47.
- 11 Riadte sa pokynmi krok 1 až krok 8 v časti „Vybratie systémovej dosky“ na strane 73.

## Postup

- 1 Poznačte si smer vedenia kábla superbasového reproduktora a vytiahnite ho z vodiacich úchytkov na základni počítača.
- 2 Vyberte superbasový reproduktor spolu s príslušným káblom zo základne počítača.



---

1 superbasový reproduktor

---



# Spätná montáž superbasového reproduktora

## Postup

- 1 Využite zarovnávacie kolíky na základni počítača pri umiestnení superbasového reproduktora na svoje miesto.
- 2 Presuňte kábel superbasového reproduktora cez vodiace úchytky na základni počítača.

## Dokončenie

- 1 Riadte sa pokynmi krok 5 až krok 11 v časti „Spätná montáž systémovej dosky“ na strane 77.
- 2 Namontujte späť ventilátor. Pozri „Spätná montáž ventilátora“ na strane 48.
- 3 Namontujte späť opierku dlaní. Pozri „Spätná montáž opierky dlaní“ na strane 41.
- 4 Namontujte späť bezdrôtovú minikartu. Pozri „Spätné založenie bezdrôtovej karty Mini-Card“ na strane 33.
- 5 Namontujte späť kartu mSATA. Pozri „Spätná montáž karty mSATA“ na strane 37.
- 6 Riadte sa pokynmi krok 4 až krok 5 v časti „Spätná montáž optickej jednotky“ na strane 29.
- 7 Riadte sa pokynmi krok 4 až krok 6 v časti „Spätná montáž pevných diskov“ na strane 26.
- 8 Nainštalujte pamäťové moduly. Pozri „Spätná montáž pamäťových modulov“ na strane 22.
- 9 Nasadte spodný kryt. Pozri „Spätná montáž spodného krytu“ na strane 20.
- 10 Namontujte späť klávesnicu. Pozri „Spätná montáž klávesnice“ na strane 18.
- 11 Namontujte späť batériu. Pozri „Spätná montáž batérie“ na strane 13.
- 12 Postupujte podľa pokynov v časti „Po dokončení práce v počítači“ na strane 9.



Systém BIOS môže vyžadovať aktualizáciu, ak je aktualizácia k dispozícii alebo pri výmene systémovej dosky.

Ak chcete aktualizovať systém BIOS:

- 1 Zapnite počítač.
- 2 Prejdite na stránku **support.dell.com/support/downloads**.
- 3 Nájdite aktualizáciu súboru systému BIOS pre svoj počítač:



**POZNÁMKA:** Servisný štítok počítača sa nachádza na etikete na spodnej strane počítača. Ďalšie informácie nájdete v Stručnej úvodnej príručke, ktorá bola dodaná s počítačom.

Ak máte servisný štítok alebo kód expresnej služby počítača:

- a Zadať servisný štítok alebo kód expresnej služby do poľa **Service Tag or Express Service Code** (Servisný štítok alebo kód expresnej služby).
- b Kliknite na položku **Submit** (Zadať) a pokračujte krokom krok 4.

Ak nemáte servisný štítok alebo kód expresnej služby počítača:

- a Vyberte si niektorú z nasledujúcich možností:
  - **Automatically detect my Service Tag for me (Automaticky zistiť môj servisný štítok)**
  - **Choose from My Products and Services List (Vybrať zo zoznamu Moje produkty a služby)**
  - **Choose from a list of all Dell products (Vybrať zo zoznamu všetkých produktov Dell)**
- b Kliknite na položku **Continue** (Pokračovať) a postupujte podľa pokynov na obrazovke.

- 4 Na obrazovke sa objaví zoznam s výsledkami. Kliknite na položku **BIOS**.
- 5 Kliknutím na prepojenie Download File (Prevziať súbor) prevezmite najnovší súbor systému BIOS.
- 6 V okne **Please select your download method below** (Vyberte spôsob preberania) kliknite na tlačidlo **For Single File Download via Browser** (Prevzatie jediného súboru pomocou prehliadača) a kliknite na tlačidlo **Download Now** (Prevziať teraz).
- 7 V okne **Uložiť ako** vyberte vhodné umiestnenie vo vašom počítači pre prevzatý súbor.
- 8 Keď sa zobrazí okno **Prevzatie je ukončené**, kliknite na tlačidlo **Zavrieť**.
- 9 Prejdite do priečinku, do ktorého ste uložili prevzatý aktualizáciu súboru systému BIOS. V priečinku sa zobrazí ikona súboru, ktorá má rovnaký názov ako prevzatý aktualizáciu súboru systému BIOS.
- 10 Dvakrát kliknite na ikonu aktualizáciu súboru BIOS a postupujte podľa pokynov na obrazovke.

